

**OBEC
MYSLÍV
KRAJ PLZEŇSKÝ, OKRES KLATOVY**

II.

ODŮVODNĚNÍ

**ZMĚNY č.2 ÚZEMNÍHO PLÁNU
MYSLÍV**

ZAHRNUJÍCÍHO ÚPLNÉ ZNĚNÍ PO VYDÁNÍ ZMĚNY č.1

A

TEXTOVÁ ČÁST

OBJEDNATEL : OBEC MYSLÍV, M Y S L Í V č. 52, 341 01 HORAŽĎOVICE
POŘIZOVATEL : MěÚ HORAŽĎOVICE, ÚÚP, MÍROVÉ NÁM. č. 1, 341 01 H O R A Ž Ď O V I C E
ZHOTOVITEL : ARCHITEKTONICKÉ STUDIO, KLATOVSKÁ TŘ. č.16, 301 00 P L Z E Ň
ING. ARCH. JAROSLAVA LEXOVA
DATUM : 03 / 2022

II.

ODŮVODNĚNÍ

ZMĚNY č.2 ÚZEMNÍHO PLÁNU MYSLÍV

ZAHRNUJÍCÍHO ÚPLNÉ ZNĚNÍ PO VYDÁNÍ ZMĚNY č.1

OBSAH :

II. ODŮVODNĚNÍ ZMĚNY č.2 ÚZEMNÍHO PLÁNU MYSLÍV ZAHRNUJÍCÍHO ÚPLNÉ ZNĚNÍ PO VYDÁNÍ ZMĚNY č.1

A. TEXTOVÁ ČÁST

B. GRAFICKÁ ČÁST

1) KOORDINAČNÍ VÝKRES	1 : 5 000
2) PŘEDPOKLÁDANÝ ZÁBOR ZPF A PUPFL	1 : 5 000

C. SROVNÁVACÍ TEXT S VYZNAČENÍM ZMĚN

(PŘÍLOHA K ODŮVODNĚNÍ ZMĚNY č.2 ÚZEMNÍHO PLÁNU MYSLÍV)

A
TEXTOVÁ ČÁST

O B S A H :

- a) Postup při pořízení změny č.2 Územního plánu Myslív
- b) Vyhodnocení souladu změny č.2 Územního plánu Myslív s politikou územního rozvoje a územně plánovací dokumentací vydanou krajem
- c) Vyhodnocení souladu změny č.2 Územního plánu Myslív s cíly a úkoly územního plánování, zejména s požadavky na ochranu architektonických a urbanistických hodnot v území a požadavky na ochranu nezastavěného území
- d) Vyhodnocení souladu změny č.2 Územního plánu Myslív s požadavky stavebního zákona a jeho prováděcích právních předpisů
- e) Vyhodnocení souladu změny č.2 Územního plánu Myslív s požadavky zvláštních právních předpisů - soulad se stanovisky dotčených orgánů podle zvláštních právních předpisů, popřípadě s výsledkem řešení rozporů
- f) Zpráva o vyhodnocení vlivů změny č.2 Územního plánu Myslív na udržitelný rozvoj území, obsahující základní informace o výsledcích tohoto vyhodnocení, včetně výsledků vyhodnocení vlivů na životní prostředí
- g) Stanovisko krajského úřadu podle § 50 odst.5 stavebního zákona
- h) Sdělení, jak bylo stanovisko podle § 50 odst. 5 zohledněno, s uvedením závažných důvodů, pokud některé požadavky nebo podmínky zohledněny nebyly
- i) Komplexní zdůvodnění přijatého řešení změny č.2 Územního plánu Myslív včetně vybrané varianty
- j) Vyhodnocení koordinace využívání území z hlediska širších vztahů v území
- k) Vyhodnocení splnění požadavků zadání, vyhodnocení souladu
 1. se schváleným výběrem nejvhodnější varianty a podmínkami k její úpravě v případě postupu podle § 51 odst. 2 stavebního zákona
 2. s pokyny pro zpracování návrhu změny územního plánu v případě postupu podle § 51 odst. 3 stavebního zákona
 3. s pokyny k úpravě návrhu změny územního plánu v případě postupu podle § 54 odst. 3 stavebního zákona
 4. s rozhodnutím o pořízení územního plánu nebo jeho změny a o jejím obsahu v případě postupu podle § 55 odst. 3 stavebního zákona
- l) Výčet záležitostí nadmístního významu, které nejsou řešeny v zásadách územního rozvoje (§ 43 odst. 1 stavebního zákona), s odůvodněním potřeby jejich vymezení
- m) Vyhodnocení účelného využití zastavěného území a vyhodnocení potřeby vymezení zastavitelných ploch
- n) Vyhodnocení předpokládaných důsledků navrhovaného řešení na zemědělský půdní fond a na pozemky určené k plnění funkcí lesa
- o) Rozhodnutí o námitkách a jejich odůvodnění
- p) Vyhodnocení připomínek
- r) Poučení
- s) Účinnost

a) Postup při pořízení změny č.2 Územního plánu Myslív

Obec Myslív pořídila dosud platnou územně plánovací dokumentaci - Územní plán Myslív, vydanou opatřením obecné povahy v roce 2016. Po cca 3 letech rozhodlo Zastupitelstvo obce Myslív z vlastního podnětu o pořízení Změny č.1 ÚP Myslív a o jejím obsahu. V současné době, tj. po dalších cca 3 letech, Zastupitelstvo obce Myslív rozhodlo z vlastního podnětu o pořízení Změny č.2 ÚP Myslív a o jejím obsahu. Změna č.2 ÚP nevyžaduje zpracování variant řešení, je proto pořizována zkráceným způsobem.

OBSAH ZMĚNY Č.2 ÚP MYSLÍV (ÚPLNÉHO ZNĚNÍ ÚP MYSLÍV PO VYDÁNÍ ZMĚNY Č.1) :

1) *Zrušení zastavitelných ploch ML-Z6(BRD) a ML-Z7(BRD) v k.ú. Milčice a vymezení nových zastavitelných ploch M-Z12(SOv) - na pozemku parc.č.1590/3 a M-Z13(SOv) - na podstatné části pozemku parc.č.1590/1 v k.ú. Myslív ;*

prověření možnosti rozšíření zastavitelné plochy M-Z1(BRD) na zbývající část pozemku parc.č.1590/2 a provedení změny funkčního využití plochy M-Z1(BRD) na M-Z1(SOv) ;

(zajištění přibližně vyrovnané bilance nového záboru ZPF tř. ochrany I. a návratu ploch do ZPF tř. ochrany I)

- v souvislosti s výše uvedeným počinem v k.ú. Milčice : zrušení plochy územní rezervy ML-R2(BRD) a zrušení navržené nové MK potřebných parametrů v koridoru ML-Z10(VP) , procházející v trase stávající účelové cesty, vedoucí k vodojemu ;

2) *Vymezení trasy víceúčelového chodníku podél silnice III/1869 (pokračování chodníku z obce Nehodív do obce Myslív) ;*

3) *V souladu s platnou metodikou „Změna územního plánu“ (MMR ČR Praha, 05/2014) provedení:*

a) revize a aktualizace hranice zastavěného území všech sídel v obci Myslív ;

b) revize a aktualizace všech zastavitelných ploch vymezených v ÚP Myslív (v Úplném znění ÚP Myslív po vydání změny č.1) - z hlediska případného zastavění ;

Pořizovatel zajistil v souladu s odst. 2 písm. d) a e) § 55a stavebního zákona, ve znění pozdějších předpisů, stanovisko příslušného orgánu ochrany přírody a stanovisko krajského úřadu jako příslušného úřadu k navrhovanému obsahu změny a k posouzení z hlediska vlivů na životní prostředí :

- KÚ PK, odbor životního prostředí, jako správní úřad věcně příslušný dle § 77a, odst. 4, písm. n), zák. č. 114/1992 Sb., o ochraně přírody a krajiny, v platném znění, vyloučil ve svém stanovisku k obsahu Změny č.2 Územního plánu Myslív vliv navrženého řešení na evropsky významné lokality a ptačí oblasti ;

- KÚ PK, odbor životního prostředí, jako správní úřad věcně příslušný dle § 20 písm. b) a § 22 písm. d), zák. č. 100/2001 Sb., o posuzování vlivů na životní prostředí, v platném znění, nepožadoval ve svém stanovisku k obsahu Změny č.2 Územního plánu Myslív posouzení vlivů navrženého řešení na životní prostředí, neboť změna č.2 Územního plánu Myslív nenavrhuje taková řešení, která by negativně ovlivnila životní prostředí zájmového území ;

- vyhodnocení vlivů na udržitelný rozvoj území nebylo požadováno ;

Na základě žádosti o posouzení obsahu Změny č. 2 Územního plánu Myslív dle § 55a odst. 2, písm. d) a e) zákona č. 183/2006 Sb., ve znění pozdějších předpisů, a rozhodnutí zastupitelstva

obce o pořízení Změny č. 2 Územního plánu Myslív zkráceným postupem, byl projektantem vypracován návrh Změny č.2 ÚP Myslív k veřejnému projednání ;

b) Vyhodnocení souladu s politikou územního rozvoje a územně plánovací dokumentací vydanou krajem

b.1. Politika územního rozvoje ČR

- z Politiky územního rozvoje ČR, schválené dne 20.7.2009 usnesením Vlády ČR č. 929, ve znění Aktualizace č.1, schválené usnesením Vlády ČR č. 276 ze dne 15.4.2015 a Aktualizací č.2 a č.3, schválených Vládou ČR dne 2.9.2019 a dále ve znění Aktualizace č.5 schválené usnesením Vlády ČR č. 833 ze dne 17.8.2020 a ve znění Aktualizace č.4 schválené usnesením Vlády ČR č. 618 ze dne 12.6.2021 nevyplývají pro Změnu č.2 Územního plánu Myslív konkrétní rozvojové úkoly ;

- Změna č.2 Územního plánu Myslív respektuje obecné celorepublikové priority územního plánování stanovené PÚR ČR ;

b.2. Zásady územního rozvoje Plzeňského kraje (územně plánovací dokumentace vydaná krajem)

- ZÚR PK vydané dne 2.9.2008 usnesením Zastupitelstva Plzeňského kraje č. 834/08, ve znění Aktualizace č.1, vydané dne 10.3.2014 usnesením ZPK č.437/14 a Aktualizace č.2, vydané dne 10.9.2018 usnesením ZPK č. 815/18, s účinností od 29.9.2018 a dále Aktualizace č.4, vydané dne 17.12.2018 usnesením ZPK č. 920/18, s účinností od 24.1.2019, zpřesnily rozvojové záměry stanovené Politikou územního rozvoje ČR a vymezily další úkoly nadmístního významu pro územní plánování na území Plzeňského kraje ; obec Myslív neleží dle ZÚR PK v rozvojové oblasti ani v rozvojové ose nadmístního významu ; území obce Myslív bylo ZÚR PK (ve znění Aktualizace č.4), zařazeno do Specifické oblasti nadmístního významu SON9 Plánicko-Nepomucko ;

- úkoly pro územní plánování obcí ležících ve Specifické oblasti nadmístního významu SON9 Plánicko - Nepomucko :

- chránit hodnoty rybníční krajiny s přiměřeným rozvojem rekreační funkce
- posilovat trvalé osídlení nabídkou volných ploch pro přiměřený rozvoj bydlení
- do územních plánů zapracovat záměry mezinárodního, republikového a nadmístního významu (v souladu s kapitolou 5 ZÚR PK)

- **posilování trvalého osídlení nabídkou volných ploch pro přiměřený rozvoj bydlení :**

- Změnou č.2 ÚP Myslív se do platného ÚPD obce zapracovávají nové dvě zastavitelné plochy, dotvářející menší obytnou zónu při západním okraji zastavěného území části Myslív, ve které je již vybudována potřebná technická infrastruktura a vymezená MK-D1, napojující dopravně obytnou zónu ve dvou místech na stávající dopravní systém obce Myslív ;

- ❖ **Změna č.2 ÚP Myslív přispívá k vytváření podmínek pro možné posilování trvalého osídlení a to nabídkou zastavitelných ploch pro přiměřený rozvoj bydlení ;**

c) Vyhodnocení souladu s cíly a úkoly územního plánování, zejména s požadavky na ochranu architektonických a urbanistických hodnot v území a požadavky na ochranu nezastavěného území

- Změna č.2 Územního plánu Myslív - vzhledem ke svému rozsahu - nemá vliv na ochranu architektonických a urbanistických hodnot v území ;

- Změna č.2 Územního plánu Myslív respektuje limity využití území vyplývající ze ZÚR PK, z ÚAP ORP Horažďovice a z doplňujících průzkumů a rozborů ;

- Změnou č.2 Územního plánu Myslív byly vymezeny v k.ú. Myslív zastavitelné plochy M-Z12(SOv) a M-Z13(SOv) ležící na kvalitním ZPF I. třídy ochrany - přibližně ve stejném plošném rozsahu byly navraceny do ZPF I. třídy ochrany zastavitelné plochy ML-Z6(BRD) a ML-Z7(BRD) v k.ú. Milčice ;

❖ **Změna č.2 ÚP Myslív respektuje úkoly a cíle územního plánování ;**

d) Vyhodnocení souladu s požadavky stavebního zákona a jeho prováděcích právních předpisů

- Změna č.2 Územního plánu Myslív byla zpracována v souladu s požadavky zákona č. 183/2006 Sb., o územním plánování a stavebním řádu (stavební zákon), ve znění pozdějších předpisů ; Změnou č.2 Územního plánu Myslív byla respektována vyhl. č. 500/2006 Sb., o územně analytických podkladech, územně plánovací dokumentaci a způsobu evidence územně plánovací činnosti, ve znění pozdějších předpisů, a vyhl. č. 501/2006 Sb., o obecných požadavcích na využití území, ve znění pozdějších předpisů ;

- Změna č.2 Územního plánu Myslív a Odůvodnění změny svými textovými a grafickými částmi obsahově a věcnou náplní odpovídají přiměřeně příloze č. 7, vyhl. č. 500/2006 Sb., ve znění pozdějších předpisů ;

(při vypracování textové a grafické části Změny č.2 Územního plánu Myslív byly uplatněny metodické pokyny MMR ČR „Změna územního plánu“, Praha 05/2014)

e) Vyhodnocení souladu s požadavky zvláštních právních předpisů - soulad se stanovisky dotčených orgánů podle zvláštních právních předpisů, popřípadě s výsledkem řešení rozporů

e.1. Ochrana veřejného zdraví, kvalita životního prostředí

e.1.1. čistota ovzduší

- Změna č.2 Územního plánu Myslív nemá vliv na čistotu ovzduší v řešeném území ;

e.1.2. podmínky životního prostředí

- Změna č.2 Územního plánu Myslív nemá vliv na podmínky životního prostředí ;

e.2 Vyhodnocení souladu se stanovisky dotčených orgánů, uplatněných v rámci veřejného projednání Změny č.2 ÚP Myslív :

(doplňí pořizovatel v závěru pořizování změny ÚP)

f) Zpráva o vyhodnocení vlivů na udržitelný rozvoj území, obsahující základní informace o výsledcích tohoto vyhodnocení, včetně výsledků vyhodnocení vlivů na životní prostředí

- KÚ PK, odbor životního prostředí, jako správní úřad věcně příslušný dle § 77a, odst. 4, písm. n), zák. č. 114/1992 Sb., o ochraně přírody a krajiny, v platném znění, vyloučil ve svém stanovisku k obsahu Změny č.2 Územního plánu Myslív vliv navrženého řešení na evropsky významné lokality a ptačí oblasti ;

- KÚ PK, odbor životního prostředí, jako správní úřad věcně příslušný dle § 22, zák. č. 100/2001 Sb., o posuzování vlivů na životní prostředí, v platném znění, nepožadoval ve svém stanovisku k obsahu Změny č.2 Územního plánu Myslív posouzení vlivů navrženého řešení na životní

prostředí, neboť změna č.2 Územního plánu Myslív nenavrhuje taková řešení, která by negativně ovlivnila životní prostředí zájmového území ;

- vyhodnocení vlivů na udržitelný rozvoj území nebylo požadováno ;

g) Stanovisko krajského úřadu podle § 50 odst.5 stavebního zákona

- stanovisko krajského úřadu podle § 50 odst.5 stavebního zákona nebylo k návrhu změny č.2 Územního plánu Myslív vydáno ;

h) Sdělení, jak bylo stanovisko podle § 50 odst. 5 zohledněno, s uvedením závažných důvodů, pokud některé požadavky nebo podmínky zohledněny nebyly

- stanovisko krajského úřadu podle § 50 odst.5 stavebního zákona nebylo k návrhu Změny č.2 Územního plánu Myslív vydáno ;

i) Komplexní zdůvodnění přijatého řešení včetně vybrané varianty

- přijaté řešení, zpracované do Změny č.2 Územního plánu Myslív, vychází z rozhodnutí zastupitelstva obce o pořízení změny ÚP a o jejím obsahu, při respektování obecných úkolů pro územní plánování, vyplývajících ze ZÚR PK (ve znění Aktualizace č.4) a ze závěrů ÚAP ORP Horažďovice (ve znění Aktualizace č.4) ; Změna č.2 Územního plánu Myslív zároveň respektuje platnou metodiku územního plánování : „Změna územního plánu“ (MMR ČR Praha, 05/2014) ;
- zastupitelstvo obce předmětnou změnou ÚP pružně reaguje především na nové požadavky v území, týkající se výstavby nových RD ;
- Změna č.2 Územního plánu Myslív nebyla řešena ve variantách ;

j) Vyhodnocení koordinace využívání území z hlediska širších vztahů v území

- Změna č.2 Územního plánu Myslív nemá vliv na koordinaci využívání území z hlediska širších vztahů v území ;

k) Vyhodnocení splnění požadavků zadání, vyhodnocení souladu :

1. se schváleným výběrem nejvhodnější varianty a podmínkami k její úpravě v případě postupu podle § 51 odst. 2 stavebního zákona
 2. s pokyny pro zpracování návrhu územního plánu v případě postupu podle § 51 odst. 3 stavebního zákona
 3. s pokyny k úpravě návrhu územního plánu v případě postupu podle § 54 odst. 3 stavebního zákona
 4. s rozhodnutím o pořízení územního plánu nebo jeho změny a o jejím obsahu v případě postupu podle § 55 odst. 3 stavebního zákona
- Změna č.2 ÚP Myslív byla pořízena zkráceným postupem na základě rozhodnutí zastupitelstva obce z vlastního podnětu a rozhodnutí o obsahu změny a to v souladu s § 55a stavebního zákona, ve znění pozdějších předpisů ;
 - Změna č.2 ÚP Myslív respektuje jednotlivé body obsahu změny (obsah Změny č.2 ÚP Myslív viz bod a) Postup při pořízení změny č.2 Územního plánu Myslív) ;
 - při pořizování Změny č.2 ÚP Myslív se nepostupovalo dle výše uvedených bodů č. 1, 2, 3 a 4;

l) Výčet záležitostí nadmístního významu, které nejsou řešeny v zásadách územního rozvoje (§ 43 odst 1 stavebního zákona), s odůvodněním potřeby jejich vymezení

- Změna č.2 ÚP Myslív neřeší záležitosti nadmístního významu, které nejsou obsaženy v ZÚR PK, ve znění Aktualizace č.4 ;

m) Vyhodnocení účelného využití zastavěného území a vyhodnocení potřeby vymezení zastavitelných ploch

- Změnou č.2 ÚP Myslív vymezené nové zastavitelné plochy pro výstavbu smíšenou obytnou (venkovskou) doplňují menší obytnou zónu při západním okraji zastavěného území části Myslív ; předcházející Změnou č. 1 ÚP Myslív v této lokalitě vymezená větší zastavitelná plocha byla rozparcelována na jednotlivé stavební pozemky (některé jsou již zastavěny), ke všem pozemkům jsou vybudované inženýrské sítě, připravuje se realizace vymezené vnitřní obslužné komunikace včetně chodníků a veřejného osvětlení ; Změnou č.2 ÚP Myslív výhodně umístěné další dvě zastavitelné plochy při vnitřní obslužné komunikaci ekonomicky zvýhodňují vybudování obytné zóny a uspokojují zájem budoucích stavebníků rodinných domů v této lokalitě ;

- nové zastavitelné plochy SOv jsou vymezeny v území kvalitní zemědělské půdy třídy ochrany I. a to v plošném rozsahu, který přibližně odpovídá Změnou č.2 ÚP Myslív zrušeným zastavitelným plochám v k.ú. Milčice, které jsou z části rovněž situované na ZPF třídy ochrany I. ;

n) Vyhodnocení předpokládaných důsledků navrhovaného řešení na zemědělský půdní fond a na pozemky určené k plnění funkcí lesa

I. Vyhodnocení záboru zemědělského půdního fondu

- Změnou č.2 ÚP Myslív dochází v místě vymezených nových zastavitelných ploch a koridorů v k.ú. Myslív **k celkovému záboru ZPF - I. třídy ochrany : 0,3465 ha ;**

- podle údajů poskytnutých Katastrálním úřadem se jedná o zábor zemědělské půdy v kultuře :

orná -	0,3465 ha
chmelnice -	0,0000 ha
vinice -	0,0000 ha
zahrady	0,0000 ha
ovocné sady -	0,0000 ha
<u>travní porosty -</u>	<u>0,0000 ha</u>

Zábor ZPF celkem : 0,3465 ha

(sopsis navržených rozvojových lokalit (zastavitelných ploch) v k.ú. Myslív, včetně konkrétního funkčního využití - viz tabulková část zemědělské přílohy) ;

- z hlediska požadavků nových funkčních souborů na plochy dle tříd ochrany zemědělské půdy lze konstatovat, že :

0,3465 ha záborových půd patří do ZPF - I. třídy ochrany ;

- vhodně upraveným urbanistickým návrhem nedochází k závažnému narušení organizace zemědělského půdního fondu v oblasti ;

- Změnou č.2 ÚP Myslív dochází v místě zrušených zastavitelných ploch a koridorů v k.ú. Milčice **k celkovému návratu ZPF : 0,6689 ha, z toho se navrácí do ZPF - I. třídy ochrany : 0,3633 ha** (sopsis zrušených lokalit (zastavitelných ploch) v k.ú. Milčice, včetně původního konkrétního funkčního využití - viz tabulková část zemědělské přílohy) ;

Celková bilance nového záboru ZPF I. třídy ochrany a návratu ploch do ZPF I. třídy ochrany :

návrat ploch do ZPF - I. třídy ochrany převyšuje o 0,0168 ha předpokládaný zábor ZPF - I. třídy ochrany ;

(podrobněji - viz tabulková část zemědělské přílohy) ;

II. Vyhodnocení záboru pozemků určených k plnění funkcí lesa

- Změnou č.2 ÚP Myslív se nevymezují nové zastavitelné plochy na pozemcích určených k plnění funkcí lesa ;

Zábor PUPFL celkem : 0,0000 ha

III. Závěrečná rekapitulace vyhodnocení záborových ploch a ploch navrácených do ZPF :

Požadavky na zábor ZPF celkem	:	0,3465 ha (ZPF I. třídy ochrany)
Požadavky na zábor PUPFL celkem	:	0,0000 ha
Návrat do ZPF celkem	:	0,6689 ha (ZPF I., III., IV., V. třídy ochrany)
z toho návrat do ZPF I. třídy ochrany	:	0,3633 ha

Tabulka - „Vyhodnocení předpokládaných důsledků navrhovaného řešení na ZPF a PUPFL“

Akce: Územní plán Myslív – změna č.2 (rozdíl oproti změně č.1)
 Katastrální území: Myslív (700665)
 Název části obce: Myslív

Číslo lokality	Způsob využití plochy	Celkový zábor ZPF (ha) Rozdíl oproti změně č.1	Zábor ZPF podle jednotlivých kultur (ha)						Zábor ZPF podle tříd ochrany (ha)					Investice do půdy (ha)
			orná půda	chmelnice	vinice	zahrady	ovocné sady	trvalé travní porosty	I.	II.	III.	IV.	V.	
M-Z1	Plochy smíšené obytné (venkovské)	0,0124	0,0124	-	-	-	-	-	0,0124	-	-	-	-	-
M-Z11	Plochy veřejných prostranství	0,0406	0,0406	-	-	-	-	-	0,0406	-	-	-	-	-
M-Z12	Plochy smíšené obytné (venkovské)	0,1455	0,1455	-	-	-	-	-	0,1455	-	-	-	-	-
M-Z13	Plochy smíšené obytné (venkovské)	0,1480	0,1480	-	-	-	-	-	0,1480	-	-	-	-	-
M-R2	Plochy smíšené obytné (venkovské)	0,0000	-	-	-	-	-	-	-	-	-	-	-	-
Zábor ZPF celkem		0,3465	0,3465						0,3465					

Katastrální území: Milčice (671550)
 Název části obce: Milčice

Číslo lokality	Způsob využití plochy Plocha změnou č.2 zrušena	Celkový návrat do ZPF (ha)	Návrat do ZPF podle jednotlivých kultur (ha)						Návrat do ZPF podle tříd ochrany (ha)					Investice do půdy (ha)
			orná půda	chmelnice	vinice	zahrady	ovocné sady	trvalé travní porosty	I.	II.	III.	IV.	V.	
ML-Z6	Plochy bydlení (v rodinných domech)	-0,2928	-0,2928	-	-	-	-	-	-0,1893	-	-	-	-0,1035	-
ML-Z7	Plochy bydlení (v rodinných domech)	-0,3483	-0,3483	-	-	-	-	-	-0,1586	-	-0,0023	-0,0257	-0,1617	-
ML-Z10	Plochy veřejných prostranství	-0,0278	-0,0278	-	-	-	-	-	-0,0154	-	-	-	-0,0124	-
ML-R2	Plochy bydlení (v rodinných domech)	0,0000	-	-	-	-	-	-	-	-	-	-	-	-
Návrat do ZPF celkem		-0,6689	-0,6689						-0,3633		-0,0023	-0,0257	-0,2776	

Územní plán Myslív – změna č.2 – Bilance záboru ZPF

Bilance záboru ZPF / návratu do ZPF	Celkem (ha)	Podle jednotlivých kultur (ha)						Podle tříd ochrany (ha)					Investice do půdy (ha)
		orná půda	chmelnice	vinice	zahrady	ovocné sady	trvalé travní porosty	I.	II.	III.	IV.	V.	
	-0,3224	-0,3224						-0,0168		-0,0023	-0,0257	-0,2776	

o) Rozhodnutí o námitkách a jejich odůvodnění

(doplní pořizovatel v závěru pořizování změny ÚP)

p) Vyhodnocení připomínek

(doplní pořizovatel v závěru pořizování změny ÚP)

s) Poučení

Proti Změně č.2 Územního plánu Myslív, vydané formou opatření obecné povahy, nelze podat opravný prostředek (§173 odst. 2 zákona č. 500/2004 Sb., správní řád, ve znění pozdějších předpisů).

t) Účinnost

Opatření obecné povahy nabývá účinnosti patnáctým dnem po dni vyvěšení veřejné vyhlášky, tj. dne

.....
Marie Pícková
starostka obce Myslív

.....
Pavel Ticháček
místostarosta obce Myslív

SROVNÁVACÍ TEXT

S VYZNAČENÍM ZMĚN

C

PŘÍLOHA K ODŮVODNĚNÍ ZMĚNY č.2 ÚP MYSLÍV

OBJEDNATEL : OBEC MYSLÍV, M Y S L Í V č. 52, 341 01 HORAŽDOVICE
POŘIZOVATEL : MěÚ HORAŽDOVICE, ÚÚP, MÍROVÉ NÁM. č. 1, 341 01 H O R A Ž Ď O V I C E
ZHOTOVITEL : ARCHITEKTONICKÉ STUDIO, KLATOVSKÁ TR. č.16, 301
ING. ARCH. JAROSLAVA LEXOVA
DATUM : 03 / 2022

**OBEC
M Y S L Í V
KRAJ PLZEŇSKÝ
OKRES KLATOVY**

**I.
ÚZEMNÍ PLÁN
MYSLÍV**

ÚPLNÉ ZNĚNÍ PO VYDÁNÍ ZMĚNY č.12

**A
TEXTOVÁ ČÁST**

OBJEDNATEL : OBEC MYSLÍV, M Y S L Í V č. 52, 341 01 HORAŽĎOVICE
POŘIZOVATEL : MěÚ HORAŽĎOVICE, ÚÚP, MÍROVÉ NÁM. č. 1, 341 01 H O R A Ž Ď O V I C E
ZHOTOVITEL : ARCHITEKTONICKÉ STUDIO, KLATOVSKÁ TR. č.16, 301 00 P L Z E Ň
ING. ARCH. JAROSLAVA LEXOVA
DATUM : 01 / 2020 03/2022

Zastupitelstvo obce Myslív, příslušné podle ustanovení § 6 odst. 5 písm.c) zákona č.183/2006 Sb., o územním plánování a stavebním řádu (stavební zákon), ve znění pozdějších předpisů, za použití ustanovení § 43 odst. 4 stavebního zákona, ve znění pozdějších předpisů, § 171 a následujících zákona č. 500/2004 Sb., správní řád, ve znění pozdějších předpisů a vyhlášky č.500/2006 Sb., o územně analytických podkladech, územně plánovací dokumentaci a způsobu evidence územně plánovací činnosti, ve znění pozdějších předpisů,

v y d á v á

Ú Z E M N Í P L Á N

MYSLÍV

ÚPLNÉ ZNĚNÍ PO VYDÁNÍ ZMĚNY č.12

**ZÁZNAM O ÚČINNOSTI ÚZEMNÍHO PLÁNU MYSLÍV
ZAHRNUJÍCÍHO ÚPLNÉ ZNĚNÍ PO VYDÁNÍ ZMĚNY č.1 2**

a) SPRÁVNÍ ORGÁN, KTERÝ VYDAL POSLEDNÍ ZMĚNU ÚP MYSLÍV :

ZASTUPITELSTVO OBCE M Y S L Í V

b) POŘADOVÉ ČÍSLO POSLEDNÍ ZMĚNY ÚP MYSLÍV :

ZMĚNA č.1 2 ÚZEMNÍHO PLÁNU M Y S L Í V

c) DATUM NABYTÍ ÚČINNOSTI POSLEDNÍ ZMĚNY ÚP MYSLÍV :

.....

d) ÚDAJE O OPRÁVNĚNÉ ÚŘEDNÍ OSOBE POŘIZOVATELE :

JMÉNO A PŘÍJMENÍ : **Jana Daňková**

FUNKCE : **referent OVÚP MěÚ Horažďovice**

PODPIS A OTISK ÚŘEDNÍHO RAZÍTKA :

.....

I.

ÚZEMNÍ PLÁN MYSLÍV

ÚPLNÉ ZNĚNÍ PO VYDÁNÍ ZMĚNY č.4 2

OBJEDNATEL : OBEC MYSLÍV, M Y S L Í V č. 52, 341 01 HORAŽĎOVICE
POŘIZOVATEL : MěÚ HORAŽĎOVICE, ÚÚP, MÍROVÉ NÁM. č. 1, 341 01 H O R A Ž Ď O V I C E
ZHOTOVITEL : ARCHITEKTONICKÉ STUDIO, KLATOVSKÁ TR. č.16, 301 00 P L Z E Ň
ING. ARCH. JAROSLAVA LEXO V Á
DATUM : 01 / 2020-03/2022

O B S A H :

I. Ú Z E M N Í P L Á N M Y S L Í V

ÚPLNÉ ZNĚNÍ PO VYDÁNÍ ZMĚNY č.4 2

A. TEXTOVÁ ČÁST - str. č. 1 - ~~39~~.....

B. GRAFICKÁ ČÁST - celkem 4 výkresy

- 1) ZÁKLADNÍ ČLENĚNÍ ÚZEMÍ 1 : 5 000
- 2) HLAVNÍ VÝKRES - URBANISTICKÁ KONCEPCE , KONCEPCE USPOŘÁDÁNÍ KRAJINY 1 : 5 000
- 3) DOPRAVNÍ INFRASTRUKTURA, TECHNICKÁ INFRASTRUKTURA 1 : 5 000
- 4) VEŘEJNĚ PROSPĚŠNÉ STAVBY, OPATŘENÍ A ASANACE 1 : 5 000

II. O D Ů V O D N Ě N Í Ú Z E M N Í H O P L Á N U M Y S L Í V

ZAHRNUJÍCÍHO ÚPLNÉ ZNĚNÍ PO VYDÁNÍ ZMĚNY č.4 2

B. GRAFICKÁ ČÁST

- 1) KOORDINAČNÍ VÝKRES 1 : 5 000

A
TEXTOVÁ ČÁST

O B S A H :

- a) vymezení zastavěného území
- b) základní koncepce rozvoje území obce, ochrany a rozvoje jeho hodnot
- c) urbanistická koncepce, vymezení zastavitelných ploch a ploch přestavby a systému sídelní zeleně
- d) koncepce veřejné infrastruktury včetně podmínek pro její umístování
- e) koncepce uspořádání krajiny včetně vymezení ploch a stanovení podmínek pro změny jejich využití, ÚSES, prostupnost krajiny, ochrana před povodněmi, ochrana kulturního dědictví, rekreace, dobývání ložisek nerostných surovin
- f) stanovení podmínek pro využití ploch s rozdílným způsobem využití, s určením převažujícího účelu využití (hlavní využití), pokud je možné jej stanovit, přípustného využití, nepřípustného využití (včetně stanovení, ve kterých plochách je vyloučeno umístování staveb, zařízení a jiných opatření pro účely uvedené v § 18 odst. 5 stavebního zákona), popřípadě stanovení podmíněně přípustného využití těchto ploch a stanovení podmínek prostorového uspořádání, včetně základních podmínek ochrany krajinného rázu (výšková regulace zástavby, charakter a struktura zástavby, stanovení rozmezí výměry pro vymezení stavebních pozemků a intenzity jejich využití)
- g) vymezení veřejně prospěšných staveb, veřejně prospěšných opatření, staveb a opatření k zajišťování obrany a bezpečnosti státu a ploch pro asanaci, pro které lze práva k pozemkům a stavbám vyvlastnit
- h) vymezení veřejně prospěšných staveb a veřejných prostranství, pro které lze uplatnit předkupní právo, s uvedením v čí prospěch je předkupní právo zřizováno, parcelních čísel pozemků, názvu katastrálního území a případně dalších údajů podle § 5 odst. 1 katastrálního zákona
- i) stanovení kompenzačních opatření podle § 50 odst. 6 stavebního zákona
- j) vymezení ploch a koridorů územních rezerv a stanovení možného budoucího využití, včetně podmínek pro jeho prověření
- k) vymezení ploch, ve kterých je rozhodování o změnách v území podmíněno dohodou o parcelaci
- l) vymezení ploch a koridorů, ve kterých je rozhodování o změnách v území podmíněno zpracováním územní studie, stanovení podmínek pro její pořízení a přiměřené lhůty pro vložení dat o této studii do evidence územně plánovací činnosti
- m) vymezení ploch a koridorů, ve kterých je rozhodování o změnách v území podmíněno vydáním regulačního plánu, zadání regulačního plánu v rozsahu podle přílohy č. 9, stanovení, zda se bude jednat o regulační plán z podnětu nebo na žádost, u regulačního plánu z podnětu stanovení přiměřené lhůty pro jeho vydání
- n) stanovení pořadí změn v území (etapizace)
- o) vymezení architektonicky nebo urbanisticky významných staveb, pro které může vypracovávat architektonickou část projektové dokumentace jen autorizovaný architekt
- p) údaje o počtu listů územního plánu a počtu výkresů k němu připojené grafické části

a) Vymezení zastavěného území

- zastavěné území obce Myslív bylo vymezeno v souladu s § 58, zákona č. 183/2006 Sb., o územním plánování a stavebním řádu (stavební zákon), ve znění pozdějších předpisů, k datu : **04/2019**
03/2022 ;

- hranice zastavěného území obce Myslív je zakreslena ve všech výkresech grafické části Územního plánu Myslív ;

b) Základní koncepce rozvoje území obce, ochrany a rozvoje jeho hodnot

- koncepce rozvoje správního území obce Myslív, vycházející z úkolů pro územní plánování vyplývajících ze ZÚR PK a závěrů ÚAP ORP Horažďovice, uplatňující úkoly a požadavky stanovené v projednaném a Zastupitelstvem obce Myslív schváleném zadání pro územní plán, respektuje jako hlavní cíl územního plánu zajištění přiměřeného rozvoje území, předpokládajícího vyvážený vztah příznivého životního prostředí, hospodářského rozvoje a soudržnosti společenství obyvatel území ;

- území obce Myslív, neležící dle PÚR ČR (ve znění Aktualizace č.4) v rozvojové ose, v rozvojové oblasti ani ve specifické oblasti republikového významu, neobsahující koridory republikově významné dopravní a technické infrastruktury, se bude rozvíjet jako území přírodně cenné a zároveň urbanizované, plnící obecné priority a úkoly územního plánování stanovené PÚR ČR ;

- území obce Myslív, ležící dle ZÚR PK (ve znění Aktualizace č.4) ve Specifické oblasti nadmístního významu SON9 Plánicko - Nepomucko, bude ve svém rozvoji posilovat trvalé osídlení nabídkou volných zastavitelných ploch pro přiměřený rozvoj bydlení, pro rozvoj podnikatelských aktivit v území, s ochranou hodnot rybníční krajiny a s přiměřenou rekreační funkcí území ;

- v souladu s ochranou přírody, ochranou stávajících kulturně historických a civilizačních hodnot řešeného území, s cílem dosažení souladu veřejných a soukromých zájmů, bude v souladu s Územním plánem Myslív umožněn rozvoj bydlení trvalého charakteru, rozvoj podnikání v oblasti drobné výroby, rozvoj občanského vybavení veřejné infrastruktury a rozvoj rekreační funkce území, podporována bude stávající drobná výroba a skladování, stávající zemědělská výroba živočišného charakteru a v území význačné a žádoucí rybníkářství ; postupně bude zkvalitňována technická a dopravní infrastruktura v řešeném území ;

- tyto základní funkce řešeného území budou nadále doplňovány funkcí sportovně rekreační pohybového charakteru na stabilizovaných plochách sportu a po vymezených cyklotrasách a turistických stezkách a dále drobnějšími podnikatelskými aktivitami výrobního a obslužného charakteru místního významu, zejména na stávajících plochách smíšených obytných v zastavěném území jednotlivých částí obce Myslív ;

- v řešeném území bude respektována stávající veřejná dopravní infrastruktura silniční ; postupně bude realizováno odstranění lokálních dopravních závad na silnicích III. třídy a budou rekonstruovány či budovány nové místní komunikace, zajišťující dopravní napojení zastavitelných ploch a ploch přestavby na stávající dopravní systém obce Myslív ;

- dokončována bude v budoucnu technická infrastruktura v části Myslív, v lokalitě Draha a v části Milčice a to odkanalizováním zástavby splaškovou kanalizací, zaústěnou do centrální ČOV ; umožněna bude do budoucna plynofikace obce Myslív ; realizováno bude zdvojení vedení ZVN 400 kV, procházejícího celým správním územím obce Myslív ;

- nadále bude v souladu s územním plánem Myslív respektováno stanovené záplavové území Q 100 s vymezenou aktivní zónou podél Myslívského potoka a v údolní nivě soustavy Myslívských rybníků ; v blízkosti vodních toků a vodních nádrží nebude umísťována nová výstavba ; pro retenci a retardaci povodňových průtoků budou nadále sledována důležitá vodní díla v řešeném území a to konkrétně rybník Myslívský a rybník Malý Myslív ;

- urbanizovanou část správního území obce Myslív budou nadále vyvažovat přírodně krajinné hodnoty nezastavěného území, zejména kvalitní ZPF a masivy lesů, s vymezenou soustavou funkčních a navržených skladebných částí ÚSES lokální, regionální a nadregionální úrovně ; nadále respektována a chráněna bude v řešeném území existující přírodní rezervace (EVL - NATURA 2000) a existující evidovaný VKP ;

c) Urbanistická koncepce, vymezení zastavitelných ploch a ploch přestavby a systému sídelní zeleně

c.1. Návrh urbanistické koncepce

- urbanistická koncepce rozvoje řešeného území bude vycházet z postavení a funkce obce Myslív a jejího významu v širším území a z jejích konkrétních potřeb ;

- celé řešené území je v územním plánu pokryto plochami s rozdílným způsobem využití rozdělenými na :

- a) plochy stabilizované (beze změn)
- b) plochy změn (navržena budoucí změna funkčního využití)
- c) plochy územních rezerv

(vymezení ploch s rozdílným způsobem využití odpovídá vyhl. č. 501/2006 Sb., o obecných požadavcích na využívání území, v platném znění)

- jednotlivým plochám s rozdílným způsobem využití jsou přiřazeny textovou částí územního plánu „podmínky pro využívání ploch“ (regulativy funkčního využití území) včetně podmínek prostorového uspořádání území ; s přihlédnutím k účelu a podrobnosti řešení jsou s ohledem na specifické podmínky a charakter území některé plochy s rozdílným způsobem využití dále podrobněji členěny dle § 3 vyhl. č. 501/2006 Sb., o obecných požadavcích na využívání území, v platném znění ;

- konkrétní funkční využití navržených ploch změn bude odpovídat závazným pokynům k realizaci, uvedeným u každé zastavitelné plochy pod bodem c.2. Vymezení zastavitelných ploch a ploch přestavby ;

- nové zastavitelné plochy budou přednostně situovány do proluk ve stávající zástavbě sídel a po obvodě sídel tak, aby přiléhaly k hranici zastavěného území ;

- návrh zastavitelných ploch bude respektovat limity využití území, zjištěné v řešeném území v rámci doplňujících průzkumů a rozborů a vyplývající ze ZÚR PK a z ÚAP ORP Horažďovice ;

- v územním plánu zaregistrované možné plochy přestavby budou využity k rekonstrukci stávajících objektů a k dostavbě, či k demolici zchátralých objektů a nové výstavbě a ke změně původního funkčního využití této plochy ;

- v územním plánu zaregistrované plochy územních rezerv budou nadále respektovány jako nezastavitelné ;

- zastavitelné plochy budou dopravně připojeny na stávající silnice a na stávající zrekonstruované či nově vybudované místní komunikace, napojené na dopravní systém obce ;

- zastavitelné plochy budou připojeny v jednotlivých částech obce Myslív na existující technickou infrastrukturu ; vodní hospodářství (odkanalizování, zásobování pitnou vodou) bude realizováno v řešeném území v souladu s PRVK PK ; do doby vybudování oddílné splaškové kanalizace v části Myslív, v lokalitě Draha a v části Milčice, zakončené ČOV, budou splaškové vody přečišťovány v biologických septicích, shromažďovány v jímkách na vyvážení a v příhodných lokalitách budou osazovány domovní ČOV ; podmínky pro zlepšení životního prostředí obyvatel obce Myslív budou posíleny přívodem STL plynovodu do zastavěných území ;

- s postupující realizací plánované výstavby budou posilovány výkony stávajících TS a následně budovány nové potřebné TS, zajišťující zásobování zastavitelných ploch elektrickou energií ;

- navržená výstavba na území obce Myslív bude realizována jako nízkopodlažní (1 - 2 NP + podkroví, zachovávající objemovým a architektonickým řešením charakter stávající venkovské zástavby ;

c.2. Vymezení zastavitelných ploch a ploch přestavby

- územní plán vymezuje v souladu s §4 - §19 vyhlášky č.501/2006 Sb., o obecných požadavcích na využívání území, v platném znění, následující základní druhy ploch s rozdílným způsobem využití a následující podrobněji členěné plochy s rozdílným způsobem využití (§3, odst.4, vyhl. č.501/2006 Sb., v platném znění) :

- BRD plochy bydlení (v rodinných domech)
- SOV plochy smíšené obytné (venkovské)
- RR plochy rekreace (rekreace individuální rodinného typu)
- OVVI plochy občanského vybavení (veřejná infrastruktura)
- OVK plochy občanského vybavení (komerční zařízení malá a střední)
- OVS plochy občanského vybavení (tělovýchovná a sportovní zařízení)
- OVH plochy občanského vybavení (hřbitovy)
- OVX plochy občanského vybavení (specifické využití)
- VSDV plochy výroby a skladování (drobná výroba)
- VSZ plochy výroby a skladování (zemědělská výroba)
- TI plochy technické infrastruktury
- DIs plochy dopravní infrastruktury (silniční)
- VP plochy veřejných prostranství
- VV plochy vodní a vodohospodářské
- Nz plochy nezastavěného území zemědělské
- NL plochy nezastavěného území lesní
- Np plochy nezastavěného území přírodní
- Nsx plochy nezastavěného území smíšené (z - zemědělské, L- lesní, P - přírodní

- územní plán registruje plochy s jiným způsobem využití než stanoví §4-§19 vyhl. č. 501/2006 Sb., o obecných požadavcích na využívání území (§3, odst.4) :

- Zsv plochy zeleně soukromé (vyhrazené)
- Zv plochy zeleně veřejné (na veřejném prostranství)

(viz zdůvodnění v odůvodnění opatření obecné povahy)

- v obci Myslív budou realizovány následující zastavitelné plochy a plochy přestavby :

Katastrální území Myslív, část Myslív :

M-Z1(BRD) (SOV) - zastavitelná plocha bydlení, smíšená obytná (venkovská), vymezená při západním okraji zastavěného území části Myslív, určená pro výstavbu RD realizaci objektů bydlení venkovského charakteru (včetně možných staveb a zařízení pro nerušící drobné podnikání ; dopravní napojení zastavitelné plochy na stávající dopravní systém obce ze silnice III/1869 nově vybudovanou obsluhovou MK-D1, napojenou na silnici III/1869 ; (příslušný stavební úřad nebude v této ploše uplatňovat omezení, na základě kterého je na stavební parcele prioritní realizace stavby hlavní a teprve poté stavby doplňkové - z dokumentace k územnímu řízení pro doplňkovou stavbu bude však zřejmé, že umístění stavby hlavní není znemožněno) ;

M-Z2(BRD) - zastavitelná plocha bydlení, vymezená uvnitř zastavěného území části Myslív (v proluce stávající zástavby), určená pro výstavbu RD ; dopravní napojení zastavitelné plochy na stávající přílehlou MK ;

M-Z3(BRD) - zastavitelná plocha bydlení, vymezená při jižním okraji zastavěného území části Myslív, určená pro výstavbu RD ; dopravní napojení zastavitelné plochy na stávající dopravní systém obce ze severní strany na přílehlou silnici III/18622 a ze západní strany na přílehlou MK (v místě křižovatkového připojení stávající obytné zóny) ;

upozornění : jižním okrajem zastavitelné plochy M-Z3(BRD) prochází zásobovací řad veřejného vodovodu, severním okrajem prochází sdělovací kabelové vedení ;
v následné podrobnější přípravě zastavitelné plochy M-Z3(BRD) nutno řešit ! (tj. zajistit přeložky inženýrských sítí či zajistit omezené užívání pozemků s „věcným břemenem“) ;

M-Z4(BRD) - zastavitelná plocha bydlení, vymezená uvnitř zastavěného území části Myslív, určená pro výstavbu RD ; dopravní napojení zastavitelné plochy na stávající dopravní systém obce ze severní strany na přilehlou MK ;

M-Z5(SOv) - zastavitelná plocha smíšená obytná (venkovská), vymezená v poloproluce západního okraje zastavěného území části Myslív, určená pro realizaci objektů bydlení venkovského charakteru (včetně možných staveb a zařízení pro nerušící drobné podnikání) ; dopravní napojení zastavitelné plochy sjezdem na boční zrekonstruovanou komunikaci **na nově vybudovanou obslužnou MK-D1, napojenou na silnici III/1869 a na boční zrekonstruovanou komunikaci ;**

M-Z6(SOv) - zastavitelná plocha smíšená obytná (venkovská), vymezená v poloproluce severozápadního okraje zastavěného území části Myslív, určená pro realizaci objektů bydlení venkovského charakteru (včetně možných staveb a zařízení pro nerušící drobné podnikání) ; dopravní napojení zastavitelné plochy na přilehlou silnici III/18622 (přesné místo dopravního připojení nutno určit v podrobnějším řešení - před vypracováním PD na výstavbu RD) ;

M-Z7(VSDv) - zastavitelná plocha výroby a skladování-drobná nerušící výroba, vymezená při severním okraji zastavěného území části Myslív ; dopravní napojení zastavitelné plochy na přilehlou stávající MK, směřující k obytné zástavbě ;

M-Z8(VP) - zastavitelný koridor veřejného prostranství, určený pro vybudování nové MK dopravně napojující zastavitelnou plochu M-Z4(BRD) **nově vybudovanou obslužnou MK-D1 připojenou** na silnici III/1869 ;

M-Z9(ZV) - plocha navržené zeleně veřejné (na veřejném prostranství), lemující jižní stranu zastavitelné plochy M-Z7(VSDv), plnicí v území mezi stávající obytnou zástavbou a budoucí nerušící výrobou funkcí odstupovou-clonnou ;

~~**M-Z10(SOv)** - zastavitelná plocha smíšená obytná (venkovská) - rozšíření stabilizované plochy SOv (parc.č. 970/5 ; k.ú. Myslív ;~~

M-Z11(VP) - zastavitelný koridor veřejného prostranství, určený pro vybudování sjezdu (tj. nejkratšího dopravního připojení zastavitelné plochy M-Z5(SOv) na stávající dopravní systém obce **nové obslužné MK-D1, napojené (prostřednictvím koridoru M-Z8(VP)) na silnici III/1869 a na západní straně na zrekonstruovanou komunikaci ;**

M-Z12(SOv) - zastavitelná plocha smíšená obytná (venkovská), vymezená nad západním okrajem zastavěného území části Myslív, určená pro realizaci objektů bydlení venkovského charakteru (včetně možných staveb a zařízení pro nerušící drobné podnikání) ; dopravní napojení zastavitelné plochy na přilehlou nově vybudovanou obslužnou MK-D1, napojenou na silnici III/1869 a na boční zrekonstruovanou komunikaci ;

M-Z13(SOv) - zastavitelná plocha smíšená obytná (venkovská), vymezená při západním okraji zastavěného území části Myslív, určená pro realizaci objektů bydlení venkovského charakteru (včetně možných staveb a zařízení pro nerušící drobné podnikání) ; dopravní napojení zastavitelné plochy na přilehlou nově vybudovanou obslužnou MK-D1, napojenou na silnici III/1869 a na boční zrekonstruovanou komunikaci ;

M-P1(OVv) - plocha přestavby, vymezená uvnitř zastavěného území části Myslív, určená pro vybudování občanského vybavení veřejné infrastruktury (předpokládá se muzeum tradic obce Myslív včetně doprovodných zařízení) ; rekonstrukcí stávajících a dostavbou nových objektů, či demolicí stávajících a výstavbou nových objektů bude zároveň změněno původní funkční využití plochy ;

dopravní napojení na silnici III/18622, pěší propojení kolem objektu fary do prostoru veřejného prostranství před kostelem ;
upozornění : plocha přestavby M-P1(OVvi) je součástí nemovité kulturní památky (viz textová část ÚP Myslív, bod e.6. Ochrana kulturního dědictví) ;

- při severovýchodním okraji zastavěného území části Myslív bude mezi stávající zástavbou smíšenou obytnou a stávajícím zemědělským areálem zrealizována plocha PUPFL (zalesnění) ;

Katastrální území Myslív, lokalita Draha :

D-Z1(SOv) - zastavitelná plocha smíšená obytná (venkovská), vymezená při jihozápadním okraji zastavěného území lokality Draha, určená pro realizaci objektů bydlení venkovského charakteru (včetně možných staveb a zařízení pro nerušící drobné podnikání) ; možné dopravní napojení zastavitelné plochy na západní straně na přilehlou silnici III/18622 a při severní straně na nově vybudovanou MK potřebných parametrů ;

upozornění : jihovýchodním okrajem zastavitelné plochy D-Z1(SOv) prochází zásobovací řad veřejného vodovodu !

v následné podrobnější přípravě zastavitelné plochy D-Z1(SOv) nutno řešit ! (zajistit přeložku inženýrské sítě či zajistit omezené užívání pozemku s „věcným břemenem“) ;

D-Z2(SOv) - zastavitelná plocha (parcela) smíšená obytná (venkovská), vymezená v proluce stávající zástavby uvnitř lokality Draha, určená pro realizaci objektů bydlení venkovského charakteru s možným nerušícím podnikáním ; dopravní napojení zastavitelné plochy nově vybudovaným sjezdem v koridoru veřejného prostranství, napojeného na stávající MK ;

D-Z3(SOv) - zastavitelná plocha (parcela) smíšená obytná (venkovská), vymezená při jižním okraji zastavěného území lokality Draha, určená pro realizaci objektů bydlení venkovského charakteru s možným nerušícím podnikáním ; dopravní napojení zastavitelné plochy na prodlouženou MK v koridoru veřejného prostranství ; stávající MK určena v celé trase k rekonstrukci za účelem dosažení potřebných parametrů ;

D-Z4(SOv) - zastavitelná plocha smíšená obytná (venkovská), vymezená při severozápadním okraji zastavěného území lokality Draha, určená pro realizaci objektů bydlení venkovského charakteru (včetně možných staveb a zařízení pro nerušící drobné podnikání) ; dopravní napojení zastavitelné plochy při západním okraji na přilehlou MK ;

upozornění : zastavitelná plocha D-Z4(SOv) vymezena ve vzdálenosti 10 m od západní i severní hranice sousedního lokálního biocentra !

D-Z5(TI) - zastavitelná plocha technické infrastruktury, vymezená jihovýchodně od zastavěného území lokality Draha, určená k vybudování centrální ČOV ; dopravní napojení zastavitelné plochy nově vybudovanou účelovou komunikací, připojenou na přilehlou silnici III/1869 ;

D-Z6(VP) - zastavitelný koridor veřejného prostranství, určený pro vybudování nové místní komunikace, připojující zastavitelnou plochu D-Z1(SOv) na stávající dopravní systém obce ;

D-Z7(VP) - zastavitelný koridor veřejného prostranství, určený pro vybudování sjezdu, připojujícího dopravně zastavitelnou plochu D-Z2(SOv) na stávající dopravní systém obce ;

D-Z8(VP) - zastavitelný koridor veřejného prostranství, určený pro vybudování (prodloužení) místní komunikace, připojující zastavitelnou plochu D-Z3(SOv) na stávající dopravní systém obce ;

D-Z9(VP) - zastavitelný koridor veřejného prostranství, určený pro vybudování nové účelové komunikace, připojující ČOV na silnici III/1869 ;

Katastrální území Milčice, část Milčice :

ML-Z1(SOv) - zastavitelná plocha (parcela) smíšená obytná (venkovská), vymezená v proluce západního okraje zastavěného území části Milčice, určená pro realizaci objektu bydlení venkovského charakteru (včetně možných staveb a zařízení pro nerušící drobné podnikání); dopravní napojení zastavitelné plochy na přilehlou silnici III/18614 ;

ML-Z2(SOv) - zastavitelná plocha (parcela) smíšená obytná (venkovská), vymezená v proluce východního okraje zastavěného území části Milčice, určená pro realizaci objektu bydlení venkovského charakteru (včetně možných staveb a zařízení pro nerušící drobné podnikání); dopravní napojení zastavitelné plochy na přilehlou silnici III/18614 ;

ML-Z3(SOv) - zastavitelná plocha (parcela) smíšená obytná (venkovská), vymezená v proluce jižního okraje zastavěného území části Milčice, určená pro realizaci objektu bydlení venkovského charakteru (včetně možných staveb a zařízení pro nerušící drobné podnikání) ; dopravní napojení zastavitelné plochy na přilehlou silnici III/18614 ;

ML-Z4(SOv) - zastavitelná plocha smíšená obytná (venkovská), vymezená v proluce jižního okraje zastavěného území části Milčice, určená pro realizaci objektů bydlení venkovského charakteru (včetně možných staveb a zařízení pro nerušící drobné podnikání) ; dopravní napojení zastavitelné plochy na přilehlou silnici III/18614 ;

ML-Z5(SOv) - zastavitelná plocha smíšená obytná (venkovská), vymezená v proluce východního okraje zastavěného území části Milčice, určená pro realizaci objektů bydlení venkovského charakteru (včetně možných staveb a zařízení pro nerušící drobné podnikání) ; dopravní napojení zastavitelné plochy na silnici III/18614 přes stávající nemovitost (zahradu) ležící pod zastavitelnou plochou (viz Koordinační výkres) ;

~~ML-Z6(BRD) - zastavitelná plocha bydlení, vymezená při severozápadním okraji zastavěného území části Milčice, určená pro výstavbu 2 objektů RD ; dopravní napojení zastavitelné plochy na nově vybudovanou MK potřebných parametrů, procházející v trase stávající účelové cesty, vedoucí k vodojemu ;~~

~~**upozornění** : zastavitelnou plochou ML-Z6(BRD) prochází ve směru sever-jih venkovní vedení VN 22 kV s příslušným OP - pod tímto koridorem je vyloučena výstavba nadzemních objektů ; nutno respektovat stávající vodovodní řad, vedoucí podél účelové komunikace, směřující k vodojemu ;~~

~~ML-Z7(BRD) - zastavitelná plocha bydlení, vymezená při severozápadním okraji zastavěného území části Milčice, určená pro výstavbu 2 objektů RD ; dopravní napojení zastavitelné plochy na nově vybudovanou MK potřebných parametrů, procházející v trase stávající účelové cesty, vedoucí k vodojemu ;~~

ML-Z8(VSDv) - zastavitelná plocha výroby a skladování-drobná výroba, vymezená při jižním okraji zastavěného území části Milčice (v sousedství stávajícího zemědělského areálu) ; dopravní napojení zastavitelné plochy na přilehlou účelovou komunikaci, určenou za účelem dosažení potřebných parametrů k rekonstrukci ;

ML-Z9(ZV) - plocha navržené zeleně veřejné (na veřejném prostranství), plnicí v území mezi stávající a navrženou obytnou zástavbou a budoucí nerušící výrobou na ploše ML-Z7(VSDv), funkci odstupovou-clonnou ;

~~ML-Z10(VP) - zastavitelný koridor veřejného prostranství, určený pro vybudování nové MK potřebných parametrů, napojující zastavitelnou plochu ML-Z6(SOv) a ML-Z7(SOv) na dopravní systém obce ;~~

ML-Z11(VP) - zastavitelný koridor veřejného prostranství, určený pro vybudování nové MK potřebných parametrů, připojující dopravně stávající objekt RD a v budoucnu plochu územní rezervy ML-R1(SOv) při východním okraji zastavěného území části Milčice na silnici III/18614 ;

Katastrální území Loužná, část Loužná :

L-Z1(SOv) - zastavitelná plocha (parcela) smíšená obytná (venkovská), vymezená při jihozápadním okraji zastavěného území části Loužná, určená pro realizaci objektu bydlení venkovského charakteru (včetně možných staveb a zařízení pro nerušící drobné podnikání) ; dopravní napojení zastavitelné plochy na nově zrekonstruovanou přilehlou účelovou komunikaci ;

L-Z2(VSDv) - zastavitelná plocha výroby a skladování-drobná výroba, vymezená při jižním okraji zastavěného území části Loužná (v sousedství stávajícího zemědělského areálu) ; dopravní napojení zastavitelné plochy na přilehlou účelovou komunikaci, určenou za účelem dosažení potřebných parametrů k rekonstrukci ;

upozornění : jižní částí zastavitelné plochy L-Z3(VSDv) prochází venkovní vedení VN 22 kV s příslušným OP ! pod tímto koridorem je vyloučena výstavba nadzemních objektů (lze využít pro plochy skladovací, manipulační apod.) ;

Katastrální území Loužná :

L-Z3(TI) - zastavitelná plocha technické infrastruktury, vymezená při severním okraji k.ú. Loužná - při silnici III/18622 a odbočce MK směřující do části Loužná, určená pro výstavbu vysokotlaké plynové regulační stanice (VTL PRS) ; dopravní napojení zastavitelné plochy na přilehlou MK ;

- výše uvedené zastavitelné plochy, vymezené územním plánem Myslív, budou připojeny na v jednotlivých částech obce Myslív existující či v budoucnu zrealizovanou technickou infrastrukturu ; v těch částech obce Myslív, kde není vybudovaný veřejný vodovod, budou zdrojem pitné vody domovní studny ; do doby vybudování plánované oddílné splaškové kanalizace a ČOV v části Myslív, v lokalitě Draha a v části Milčice, a v ostatních částech obce Myslív, kde se odkanalizování a ČOV neplánuje, budou odpadní splaškové vody nadále přečišťovány v biologických septičích a odváděny do stávající kanalizace dešťové, shromažďovány v bezodtokových jímkách a následně vyváženy na zemědělsky využívané pozemky ; v příhodných lokalitách budou osazovány domovní ČOV ;

- nová výstavba na vymezených zastavitelných plochách bude realizována od hranice zastavěného území konkrétní části obce Myslív směrem do nezastavěného území ;

Dostavba historických parcel (tzv. zbořenišť) :

- územní plán Myslív nereguluje dostavbu sídelního typu na historických parcelách (vedených v KN jako zbořeniště, tj. zastavěné území) stavbami pro bydlení či rekreaci :

- v rámci doplňujících průzkumů a rozborů nebyly v řešeném území historické parcely zjištěny ;

- ~~upozornění : územní plán Myslív nestanovuje plochy, ve kterých je vyloučeno umístování staveb, zařízení a jiných opatření pro účely uvedené v § 18 odst. 5 stavebního zákona, v platném znění ;~~

Územní plán Myslív nevymezuje plochy nezastavěného území, ve kterých je z důvodu veřejného zájmu vyloučeno umístování staveb, zařízení a jiných opatření, uvedených v § 18 odst. 5 stavebního zákona, ve znění pozdějších předpisů ;

c.3. Systém sídelní zeleně

- nadále bude respektována územním plánem Myslív vymezená stávající zeleň soukromá vyhrazená (v grafické části ÚP značeno Zsv - zeleň soukromá vyhrazená), plnící uvnitř správního území obce Myslív zvláštní funkci :

- ekostabilizační i užitkovou - stávající zahrady a ovocné sady, které jsou součástí skladebných částí ÚSES (zejména uvnitř zastavěného území některých částí obce Myslív) ;
- užitkovou - stávající samostatné zahrady a ovocné sady, ležící uvnitř a při okraji některých částí obce Myslív ;
- nadále bude respektována územním plánem Myslív vymezená stávající zeleň veřejná na veřejném prostranství (v grafické části ÚP značeno Zv - zeleň veřejná na veřejném prostranství) plnící uvnitř zastavěných území některých částí obce Myslív zvláštní funkci :
- pobytově relaxační a estetickou - stávající zatravněné plochy se vzrostlými stromy na návších i v jiných částech zastavěných území obce Myslív ;
- stávající veřejná zeleň doplňková - okrasná (bez jiné výrazné funkce) je v územním plánu Myslív zahrnuta do ploch veřejných prostranství ; ÚP umožňuje dle potřeby realizaci této kategorie zeleně i na jiných příhodných místech veřejných prostranství a na zastavitelných plochách konkrétního funkčního využití ;
- bude zrealizována územním plánem Myslív navržená zeleň veřejná na veřejném prostranství (v grafické části ÚP značeno Zv - zeleň veřejná na veřejném prostranství), plnící uvnitř správního území obce Myslív zvláštní funkci :
- odstupovou - clonnou - v části Myslív a v části Milčice pohledově uzavírající ze strany obytné zástavby územním plánem Myslív navržené zastavitelné plochy výroby a skladování - drobná výroba ;
- výše uvedené kategorie zeleně vymezené v územním plánu Myslív jsou součástí základní kostry stávající a navržené zeleně sídelní a jsou do budoucna nezastavitelné ;

d) Koncepce veřejné infrastruktury včetně podmínek pro její umístění

d.1. Dopravní infrastruktura

d.1.1. Silniční doprava

- správní území obce Myslív leží na silnicích III. třídy, cca 25 km východně od Klatov ;
- silnice III. třídy napojují jednotlivé části obce na nadřazenou silniční síť (silnice I. a II. třídy) ;
- jihovýchodním výběžkem řešeného území prochází dvoukolejná železniční trať č. 190 Plzeň - Horažďovice ;

Silnice III. třídy

- v úsecích silnic III. třídy (mimo zastavěná území jednotlivých částí obce Myslív) budou postupně provedeny úpravy technických parametrů dle kategorizace silniční sítě ;

- III/1869

- vede ze Štipoklas přes Myslív do Kramolína ; v celé délce průtahu částí Myslív jsou navrhovány šířkové úpravy komunikace s oddělením pěší dopravy po minimálně jednostranném chodníku pro pěší dle šířkových možností silničního koridoru ; v zastavěném území části Myslív jsou navrhována i nová připojení místních komunikací na tento průtah ;

- III/18622

- vede z Milčic přes Myslív do Polánky ; navrhuje se úprava šířkových parametrů - v některých úsecích za zvýšené technické náročnosti (viz. hráz Myslívského rybníka) ; úprava křižovatky silnic III.

třídy v centru části Myslív, při dodržení rozhledových polí v křižovatce, by se dotkla soukromého rodinného domku - dopravní situace je řešena silničním zrcadlem ; v dotyku s obytnou zástavbou se navrhuje doplnění úseků chodníků pro pěší ;

- III/18614

- přes Milčice vede silnice III/18614 z Nepomuku na Pačejev ; na průtahu částí Milčice jsou navrhovány šířkové úpravy s doprovodnými chodníky pro pěší a úpravou napojení místních komunikací ;

- III/18612

- vede přes část Loužná ze Strážovic na Nehodív ; na průtahu jsou navrhovány v rámci šířkových možností šířkové úpravy s minimálně jednostrannými doprovodnými chodníky pro pěší a úpravou napojení místních komunikací ;

Místní komunikace

část Myslív

- v zastavěném území se navrhuje úprava technických parametrů na hlavní kostře místních komunikací, která zpřístupňuje stávající zástavbu i nově navrhované zastavitelné plochy ; jedná se o místní komunikaci, vedoucí k zemědělskému areálu (upozornění : rozšíření komunikace by vyžadovalo demolici menšího hospodářského objektu) ;

- u dalších místních komunikací se jedná především o jejich napojení na silnice III. třídy : upravuje se napojení MK naproti hřbitovu do jednoho stykového bodu na III/18622 a stejně tak na opačném konci této komunikace na III/1869 ;

- ostatní místní komunikace se prodlužují a upravují tak, aby zpřístupnily nově navrhované zastavitelné plochy ; v úsecích, kde to šířkové parametry umožňují, se předpokládá doplnění o jednostranný doprovodný chodník pro pěší ;

(v grafické části územního plánu Myslív je šipkami vyznačeno možné místo pro napojení zastavitelných ploch)

- při západním okraji části Myslív bude vybudována nová obslužná MK-D1 připojující zastavitelné plochy M-Z5, M-Z12, M-Z13, M-Z1 a v budoucnu plochu územní rezervy M-R2 na silnici III/1869 a na boční zrekonstruovanou ÚK ;

lokalita Draha

- v návrhu jsou zastavitelné plochy dopravně napojeny na silnice III. třídy nebo místní komunikace či sjezdy ; podél místních komunikací v dotyku s obytnou zástavbou jsou navrhovány chodníky pro pěší ;

(v grafické části územního plánu Myslív je šipkami vyznačeno možné místo pro napojení zastavitelných ploch)

část Milčice

- zastavitelné plochy smíšené obytné ML-Z1 až ML-Z4 (na každé ploše jen 1 parcela) budou napojeny samostatnými sjezdy na silnici III/18614 ; zastavitelná plocha smíšená obytná ML-Z5 bude napojena na silnici III/18614 sjezdem (soukromou komunikací) přes nemovitost (zahradu) ležící pod zastavitelnou plochou ; další rozvojové plochy (ML-Z8 a územní rezerva ML-R1) jsou napojeny na místní komunikace, svedené do průsečné křižovatky na východním okraji zastavěného území části Milčice ;

- místní komunikace odbočující ze silnice III/18614 u kapličky bude směrově upravena a ~~prodloužena~~

~~pro zpřístupnění zastavitelných ploch ML-Z6 a ML-Z7 ; dále pokračuje jako účelová komunikace až ke stávajícímu vodojemu ;~~

(v grafické části územního plánu Myslív je šipkami vyznačeno možné místo pro napojení zastavitelných ploch)

část Loužná

- navrhuje se rekonstrukce s šířkovou úpravou místní komunikace podél zemědělského areálu, zpřístupňující zastavitelnou plochu pro drobnou výrobu (L-Z2) ;

- zastavitelná plocha pro venkovské bydlení L-Z1 je napojena na zrekonstruovanou účelovou komunikaci ;

(v grafické části územního plánu Myslív je šipkami vyznačeno možné místo pro napojení zastavitelných ploch)

část Nový Dvůr

- v lokalitách smíšených obytných a rekreace s místními názvy U Jandů, Činov, U Havlíka a Baniř se rozvoj nepředpokládá ;

Účelové komunikace, polní cesty

- vybudována bude nová účelová komunikace, procházející v trase stávající polní cesty, vycházející ze zemědělského areálu v části Loužná a stáčeující se jižním směrem (dle projektu „Výstavba - rekonstrukce polní cesty HPC1 v k.ú. Loužná“) ;

- krátký úsek nové účelové komunikace s plochou pro obratiště bude zrealizován pro zpřístupnění zastavitelné plochy pro TI (ČOV) v lokalitě Draha ;

- nově je také navržen úsek ÚK v místě napojení na upravovanou místní komunikaci na západním okraji obce Milčice ;

- v grafické části územního plánu Myslív jsou zakresleny hlavní polní cesty, které odbočují ze silnic III. třídy či z místních komunikací, propojující jednotlivá sídla a osady a zpřístupňující přilehlé zemědělské a lesní pozemky ;

návrhové kategorie silnic : silnice III. třídy - S 7,5/60 - mimo zastavěné území

typ příčného uspořádání : silnice III. třídy - MO2 11/7,5/50 - C - v zastavěném území
místní komunikace MO2 10/7/30 - C
místní komunikace D1 8/6,5 (4,5/20) se smíšeným provozem

d.1.2. Cyklistické a turistické trasy

- v řešeném území nadále povede po silnicích III. třídy a místních i účelových komunikacích pět cyklistických tras (CT 2046, CT 2162, CT 2162A, CT 2199 a CT2199A) ; turistická trasa (zelená značka) vede po silnicích III. třídy od Žinkov přes Myslív do Milčic, kde odbočuje jižním směrem po účelové komunikaci směrem na Pačejev ;

d.1.3. Pěší doprava

- podél všech komunikací obslužných (MK C) v zastavěném území a při silnicích III. třídy ve vytipovaných úsecích budou postupně realizovány v rámci šířkových možností minimálně jednostranné chodníky pro pěší, v odpovídajících parametrech a kapacitách ; kromě pohybu pěších podél komunikací obslužných, územní plán předpokládá smíšený pohyb pěších, cyklistů a silničních motorových vozidel na MK D1 ;

- mezi částí Myslív a sousední obcí Nehodív bude vybudován podél silnice III/1869 víceúčelový chodník (na přilehlém ZPF, respektující stávající alej stromů podél silnice) ; předpokládá se smíšený pohyb pěších, cyklistů a rekreujících se osob ;

d.1.4. Plochy dopravy

- nové lokality řadových garáží a parkovišť, ani zařízení pro služby motoristům, se v řešeném území nenavrhují ; garáže jsou umístěny na plochách individuální rodinné zástavby, parkoviště pak budou součástí ploch pro drobnou výrobu ;

- pro zastávky autobusů se předpokládá vybudování nových zálivů s nástupní hranou a chodníkem navazujícím na pěší trasy v jednotlivých sídlech ; v části Myslív se vzhledem k zástavbě a šířkovým parametrům silničních koridorů ponechávají zastávky ve stávajících polohách ;

d.1.5. Železniční doprava

- přes jihovýchodní výběžek řešeného území prochází dvoukolejná železniční trať č. 190 Plzeň – Horažďovice, která těsně za hranicí katastru mimoúrovňově kříží silnici III/18614 ;

d.1.6. Letecká doprava

- téměř na celé správní území obce Myslív zasahuje ochranné pásmo vzletového a přibližovacího prostoru záložního letiště Lnáře (letiště není provozováno) ;

d.2. Technická infrastruktura

d.2.1. Odkanalizování, čištění odpadních vod

- podle Plánu rozvoje vodovodů a kanalizací Plzeňského kraje (PRVK PK) bude v budoucnu realizována v části Myslív a v lokalitě Draha (Dolní Myslív) výstavby oddílné kanalizace a čištění komunálních odpadních vod na centrální mechanicko-biologické čistírně ; centrální čistírna odpadních vod bude situována východně od části Draha, na pravém břehu místní vodoteče (zastavitelná plocha D-Z5(TI)) ;

- území obce leží v ochranném pásmu III. stupně vodohospodářsky významného vodního toku Úslava, proto se výstavba centrální ČOV pro Myslív a Draha jeví jako žádoucí investice ; její kapacita by měla být dostatečná i pro čištění dovážených odpadních vod z částí Loužná a Nový Dvůr (celkem cca 360 E.O.) ;

- v části Loužná není kanalizace pro veřejnou potřebu vybudovaná - odpadní vody jsou shromažďovány v jímkách na vyvážení (žumpách) ; dle Plánu rozvoje vodovodů a kanalizací Plzeňského kraje (PRVK PK) bude zatím udržován současný stav, u nové výstavby a rekonstrukcí budou instalovány domovní čistírny odpadních vod (např. i biologický septik doplněný vhodným zemním filtrem) ; do budoucna se počítá se zpracováním odpadních vod na centrální ČOV obce Myslív ;

- v části Milčice se v souladu s Plánem rozvoje vodovodů a kanalizací Plzeňského kraje (PRVK PK) navrhuje do budoucna dostavba kanalizační sítě a celková rekonstrukce staré nevyhovující kanalizace ; odpadní vody pak budou odváděny ke zpracování na centrální ČOV v sousední obci Kovčín ;

- část Nový Dvůr nemá v současné době soustavnou kanalizaci pro veřejnou potřebu - odpadní vody jsou zachytávány v jímkách na vyvážení (žumpách), dešťové vody jsou odváděny povrchovým systémem do Myslívského potoka ; PRVK PK předpokládá zatím udržování současného stavu, u nové výstavby a rekonstrukcí budou instalovány domovní čistírny odpadních vod (např. i biologický septik doplněný vhodným zemním filtrem) ; do budoucna se počítá se zpracováním odpadních vod na centrální ČOV obce Myslív ;

d.2.2. Zásobování pitnou vodou

- část Myslív má včetně lokality Draha vybudovaný vodovod pro veřejnou potřebu ; zastavitelné plochy pro novou výstavbu budou na tuto vodovodní síť připojeny ; pro posílení vydatnosti jižního prameniště je možno počítat s připojením další vrtané studny ;
- část Loužná je zásobována vodou z lokálních studní, s výstavbou vodovodu se v souladu s PRVK PK neuvažuje ;
- část Milčice má vodovod pro veřejnou potřebu s dostatečnou vydatností ; zastavitelné plochy nové výstavby bude možno na vodovodní síť připojit ;
- část Nový Dvůr i další objekty a samoty v řešeném území budou jako dosud zásobovány vodou z lokálních domovních studní, zemědělské farmy z vlastních vodovodů ;

d.2.3. Zásobování elektrickou energií

- stávající distribuční transformační stanice budou s postupující realizací navržené výstavby posilovány až po maximálně typový výkon, při dalších požadavcích na zajištění instalovaného výkonu v části Myslív (při realizaci návrhových ploch M-Z1 a M-Z4) bude realizována navržená transformační stanice TS-A 1SL400kVA, včetně přívodního vedení - sloužit bude následně i pro napojení plochy územní rezervy M-R1 ;
- stávající TS-3 pro sídlo Nový Dvůr bude přeložena blíže k zastavěnému území - nahrazena bude novou stanicí TS-B, se souvisejícím vybudováním nového přívodního vedení VN ;
- v části Milčice bude vybudována nová TS-C 1SL400kVA, včetně přívodního vedení VN (ve střední části zastavěného území), která umožní napojení zastavitelných ploch a poslouží následně i pro územní rezervu ML-R1 ;
- v části Loužná bude při realizaci výstavby na zastavitelné ploše L-Z2 respektováno ochranné pásmo stávajícího vedení VN ;
- rozvody nízkého napětí budou posíleny v místech napojení nové zástavby na hlavních přívodech od TS, v ucelených návrhových lokalitách budou provedeny rozvody zemními kabely ;
- veřejné osvětlení bude rozšířeno v rámci navrhované zástavby svítidly na samostatných stožárech se zemními kabelovými rozvody (rozvody zemních kabelů budou respektovat prostorové uspořádání sítí technické vybavenosti a bude počítáno i s pokládkou nových místních sdělovacích vedení) ;
- řešeným územím prochází nadzemní vedení ZVN 1x400 kV, u kterého se plánuje zdvojení na 2x400 kV (dle PÚR ČR, ve znění Aktualizace č.1 - rozvojový záměr E 21) ; koridor M-kVITL 01 v šířce 100 m určený pro návrhové zdvojení vedení prochází podél stávající trasy vedení ZVN a bude v území respektován ;
- k.ú. Milčice a k.ú. Loužná prochází radioreléová trasa ; nutno respektovat ust. §175 zák. č. 183/2006 Sb., v platném znění : v tomto území lze vydat územní rozhodnutí a stavební povolení pro nadzemní výstavbu přesahující 150 m nad terén jen na základě souhlasného závazného stanoviska MO ČR ;

d.2.4. Zásobování plynem

- část Myslív, lokalita Draha, část Milčice a část Loužná budou v budoucnu plynofikovány ;
- při severním okraji k.ú. Loužná (při silnici III/18622) bude vybudována vysokotlaká plynová regulační stanice (VTL PRS) napojená na stávající, řešeným územím procházející, vysokotlaký plynovod DN 500 ;

- středotlaký plynovod bude z VTL PRS veden :
severním směrem podél silnice III/18622 do části Myslív a dále podél silnice III/1869 do lokality Draha ;
východním směrem podél silnice III/18622 do části Milčice ;
jihozápadním směrem podél místní komunikace do části Loužná ;

- v zastavěných územích jednotlivých částí obce Myslív se bude STL plynovod větvit do míst spotřeby zemního plynu ;

- novou výstavbou budou respektována ochranná a bezpečnostní pásma plynárenských zařízení (ochranným pásmem se rozumí prostor v bezprostřední blízkosti plynárenského zařízení určený k zajištění jeho spolehlivého provozu, bezpečnostní pásma jsou určena k zamezení nebo zmírnění účinku případných havárií plynových zařízení - umístování staveb v bezpečnostním pásmu plynárenského zařízení je možné pouze s písemným souhlasem provozovatele zařízení) ;

d.3. Občanské vybavení - veřejná infrastruktura

- územní plán Myslív respektuje v řešeném území stávající občanské vybavení tohoto charakteru a navrhuje další ;

část Myslív : plocha přestavby M-P1(OVvi)
(předpokládá se realizace muzea tradic obce Myslív, včetně doprovodného zařízení)

ostatní občanské vybavení :

d.3.1. Občanské vybavení - zařízení komerčního charakteru

- územní plán Myslív respektuje v řešeném území stávající občanské vybavení tohoto charakteru a nenavrhuje další ;

- územní plán Myslív umožňuje zřizování drobného občanského vybavení komerčního charakteru jako doplňkového na plochách smíšených obytných venkovských a plochách bydlení - viz bod f) Stanovení podmínek pro využití ploch s rozdílným způsobem využití ;

d.3.2. Občanské vybavení - tělovýchovná a sportovní zařízení

d.3.3. Občanské vybavení - hřbitovy

d.3.4. Občanské vybavení - specifické využití

- územní plán Myslív respektuje v řešeném území stávající občanské vybavení tohoto charakteru a nenavrhuje další ;

d.4. Veřejná prostranství

- nadále budou respektována stávající veřejná prostranství a v budoucnu budou zrealizována další územním plánem Myslív vymezená veřejná prostranství, užívaná či zřizovaná ve veřejném zájmu, přístupná každému bez omezení, sloužící obecnému užívání a to bez ohledu na vlastnictví k tomuto prostoru :

a) veřejná prostranství v plochách (koridorech) místních komunikací, v místech možných shromažďovacích prostorů, na plochách dopravy v klidu (parkovištích), v pruzích doprovodných chodníků pro pěší v dotyku zástavby se silnicemi III. třídy a s místními komunikacemi, na plochách zeleně veřejné, plnící nevýznamnou funkci okrasnou (doplňkovou) apod. ;

b) zeleň veřejná na veřejném prostranství - tj. stávající a navržená veřejná sídelní zeleň, jejíž funkce je v řešeném území důležitá ;

- územní plán Myslív neurčuje pro každé 2 ha zastavitelné plochy bydlení, rekreace, občanského vybavení a plochy smíšené obytné, povinnost vymezení plochy veřejného prostranství o výměře min. 1 000 m², souvisejícího s konkrétní zastavitelnou plochou, za účelem zajištění (v podrobnějším řešení) shromažďovacího prostoru, doplněného např. veřejnou zelení s odpočivným sezením, dětským hřištěm apod. ; v územním plánu Myslív navržené zastavitelné plochy nedosahují plošné výměry 2 ha ;

e) Koncepce uspořádání krajiny včetně vymezení ploch a stanovení podmínek pro změny jejich využití, ÚSES, prostupnost krajiny, protierozní opatření, ochrana před povodněmi, ochrana kulturního dědictví, rekreace, dobývání ložisek nerostných surovin

e.1. Koncepce uspořádání krajiny

- krajinné území, obklopující zastavěné území jednotlivých částí obce Myslív a navržené zastavitelné plochy, bude respektováno jako území nezastavěné ;

- plochy nezastavěného území budou nadále obhospodařovány jako plochy zemědělské, lesní, vodní, přírodní a smíšené ;

- zastavitelné plochy potřebné pro udržitelný rozvoj řešeného území budou těsně navazovat na zastavěná území částí obce Myslív a svým funkčním využitím neovlivní negativně kvalitní krajinu, která je obklopuje ;

- ve veřejném zájmu budou respektovány význačné přírodní hodnoty, vymezené v řešeném území příslušnými hranicemi, charakterizujícími dané oblasti :

- ÚSES úrovně lokální, regionální a nadregionální
- přírodní rezervace (lokality v Morávkách)
- OP přírodní rezervace
- EVL - NATURA 2000 (lokality v Morávkách)
- evidovaný VKP (lokality Pod Mílovou horou)
- VKP, IP - součást ÚSES
- přírodní park Plánický hřeben
- území se zvýšenou ochranou krajinného rázu (Nepomucko, Prácheňsko)
- ZPF tř. ochrany I. a II.
- OP PUPFL

- za účelem zajištění podmínek ochrany přírody a krajiny v územním plánu vyznačených ploch přírodních, zahrnujících pozemky biocenter a biokoridorů ÚSES, budou tyto plochy podléhat režimu zvýšené ochrany (využití hlavní, přípustné a nepřípustné), stanovenému v podmínkách využití ploch s rozdílným způsobem využití ;

- všechny vodní toky a vodní nádrže v území jsou výraznými krajinnými prvky, rybníky působí velmi dobře na zadržování vody v krajině ; proto je nutná (ze strany vlastníků, provozovatelů vodních děl, správců vodních toků) jejich pravidelná údržba ; pro údržbu je nutné ponechat toto území přístupné, bez vkládání zastavitelných ploch ; u drobných vodních toků -mimo zastavěné území obce - je nutné dodržovat pro údržbu vodního toku pásmo v šířce 6 m na každou stranu od břehové čáry, uvnitř zastavěného území pásmo v šířce 3 m na každou stranu od břehové čáry ;

- v krajinném nezastavěném území budou realizovány dle potřeby (v souladu s příslušným regulativem územního plánu Myslív) na plochách zemědělských (v ÚP značeno plochy nezastavěného území - zemědělské Nz) a na plochách přírodních (v ÚP značeno plochy nezastavěného území - přírodní Np) malé vodní nádrže, tůně a mokřady na vodních tocích a to za účelem zvýšení retenčních schopností řešeného území ;

- územním plánem Myslív vymezené zastavitelné plochy budou respektovat lokality zvláště chráněných druhů rostlin, existujících v různých místech obce Myslív (prstnatec májový, kosatec sibiřský, hořepník luční, vachta trojlístá, prha chlumní (dle ust. § 49 odst.1 zákona č. 114/1992 Sb., o ochraně přírody a krajiny, v platném znění, jsou zvláště chráněné rostliny chráněny ve všech svých

podzemních a nadzemních částech a všech vývojových stádiích ; chráněn je rovněž jejich biotop ; je zakázáno tyto rostliny sbírat, trhat, vykopávat, poškozovat, ničit nebo jinak rušit ve vývoji)

- objekty nové zástavby na vymezených zastavitelných plochách budou umístovány ve vzdálenosti min. 30 m od hranic pozemků určených k plnění funkcí lesa, s výjimkou staveb liniových a staveb ve veřejném zájmu (nutná žádost o závazné stanovisko MěÚ Horažďovice, odboru ŽP) ;

upozornění : územní plán Myslív nestanovuje plochy, ve kterých je vyloučeno umístování staveb, zařízení a jiných opatření pro účely uvedené v § 18 odst. 5 stavebního zákona, v platném znění ;

Územní plán Myslív nevymezuje plochy nezastavěného území, ve kterých je z důvodu veřejného zájmu vyloučeno umístování staveb, zařízení a jiných opatření, uvedených v § 18 odst. 5 stavebního zákona, ve znění pozdějších předpisů ;

e.2. Územní systém ekologické stability

- realizace zastavitelných ploch a koridorů bude respektovat ÚSES, pokrývající celé správní území obce Myslív v úrovni lokální, regionální a nadregionální ;

- skladebné části ÚSES (včetně vymezených VKP a IP), tj. plochy přírodní, budou do budoucna nezastavitelné (s výjimkou možného umístění nezbytně nutných staveb technické a dopravní infrastruktury - po individuálním posouzení) ;

- plochy biocenter a biokoridorů (skladebných částí ÚSES) budou nadále obhospodařovány jako plochy přírodní, tj. plochy se zvýšenou ochranou přírody, podporující ekologickou stabilitu krajiny a snižující ohroženost ekosystémů v území ;

- postupně bude realizováno zakládání chybějících (nefunkčních) částí ÚSES dle zásad zakotvených v konkrétním elaborátu výše uvedeného ÚSES a to jako veřejně prospěšné opatření nestavební povahy, určené k ochraně a rozvoji přírodního dědictví ;

- z důvodu zajištění prostupnosti ekosystémů nelze volně v krajině oplocovat pozemky (výjimku tvoří zahrady a ovocné sady v krajině) ;

(oplocení jako stavba může být realizováno pouze v zastavěném území a v zastavitelné ploše a to se zachováním dopravního systému obce a jeho návaznosti na síť účelových komunikací v krajině ; za oplocení nelze považovat např. jednoduchá oplocení lesních školek zřízených za účelem ochrany před škodami způsobenými lesní zvěří či dočasná oplocení pastvin) ;

e.3. Prostupnost krajiny

- prostupnost krajiny bude nadále zajišťována stávajícími místními komunikacemi, účelovými cestami - systémem polních a lesních cest, pěšími turistickými stezkami a stávajícími cyklotrasami;

e.4. Protierozní opatření

- jako protierozní ochrana v území budou nadále fungovat lesní porosty, trvalé travní porosty, liniová zeleň podél vodotečí i rozptýlená zeleň v krajině ; funkci protierozní ochrany krajiny budou tvořit zejména skladebné prvky ÚSES ;

e.5. Ochrana před povodněmi

- obec Myslív není řazena mezi obce postihované výraznou záplavou ;

- nadále bude respektováno záplavové území stanovené - Q 100 (včetně aktivní zóny záplavového území), vyhlášené na Myslívském potoce a v údolní nivě rybníka Malý Myslív a rybníka Myslívského ;

- pro zajištění retence a retardace povodňových průtoků budou nadále sledována důležitá vodní díla v území (Myslívský rybník, rybník Malý Myslív) a objekty omezující průtoky velkých vod v území (most v lokalitě Čínov v řkm 11,78, most Nový Dvůr v řkm 13,52, most na silnici Myslív-Milčice v řkm 15,37) ;

- o výše uvedená vodní díla bude nadále řádně pečováno, bude prováděna jejich pravidelná údržba včetně údržby a čištění koryt všech vodních toků, řešeným územím protékajících ;
- údolní niva Myslívkého potoka, rybníka Malý Myslív a Myslívkého rybníka bude ponechána bez zástavby a bude umožněn volný rozliv vody při povodňových stavech ; důsledně budou dodržována omezení při umísťování staveb v záplavovém území (dle § 67 Vodního zákona č. 273/2010 Sb.) a ustanovení Povodňového plánu obce Myslív ;
- stávající objekty v části Nový Dvůr (č.p. 118, 119 a 121) ohrožené při průtocích stoleté záplavy se doporučuje technicky zabezpečit proti devastujícím vlivům velkých vod ;
- hospodaření s vodou v krajině bude zajišťováno dle zásady : nezrychlovat odtoky vody z povodí a vodu v krajině co nejvíce zadržovat ;
- na vodních tocích a plochách nezastavěného území budou nadále respektována protipovodňová opatření, uvedená ve schváleném protipovodňovém plánu obce s důrazem na pravidelnou údržbu koryt drobných vodních toků v obci ;
- na zpevněných plochách veřejných prostranství i na plochách soukromých nebudou zvyšovány podíly ploch s živичným povrchem, bude více realizována dlažba s volnými spárami a budou rozšiřovány plochy zeleně s možností vsaku (průlehy, dočasná jezírka, tůň apod.) ;
- podél hranice zastavěného území a vnějších hranic zastavitelných ploch v území pod svažitými pozemky budou vybudovány ochranné záchytné příkopy, svedené k nejbližší přirozené vodoteči a to jako ochrana proti zaplavení při lokálních extrémních přívalových srážkách ; v těchto místech se doporučuje zemědělské výrobě zrušit na svažitých pozemcích pěstování širokořádkové plodiny a vytvořit u hranice zástavby na přilehlých pozemcích ochranný pás trvalých travních porostů o šířce 30 - 50 m, případně svažité pozemky orné půdy se svahy delšími než 100 m přerušovat pásy trvalých travin o šířce 15 - 20 m (tj. realizovat potřebná agrotechnická opatření, plnicí v území protipovodňová opatření) ;

e.6. Ochrana kulturního dědictví

- na území obce Myslív budou nadále respektovány následující nemovité kulturní památky, zapsané ve Státním seznamu NKP :

část Myslív:

r.č. 45565/4-3149 - kostel Nanebevzetí Panny Marie, farní (areál)

- st.p.č. 12, p.p.č. 76/2 - s pozemkem

- 1) kostel
- 2) ohradní zeď s brankou

r.č. 26928/4-3150 - venkovská usedlost čp. 23

- st.p.č. 9/1 - s pozemkem

- 1) obytné stavení
- 2) stodola
- 3) brána

r.č. 51464/4-5268 - fara čp.1 (areál)

- st.p.č. 22/1, 22/2, p.p.č. 74/1, 74/2, 74/4, 2106, 2107 - s pozemky

- 1) fara
- 2) vozová kolna
- 3) zaniklá stodola
- 4) chlévy
- 5) ohradní zeď s brankou
- 6) farní zahrada
- 7) ohradní zeď zahrady

- na jakékoliv stavební zásahy do výše uvedených památkově chráněných objektů je povinen vlastník objektu vyžádat si závazné stanovisko MěÚ Horažďovice, odboru kultury a školství (§ 14, odst. 1 a 2 zák. č. 20/1987 Sb., o státní památkové péči, v platném znění) ;

- celé řešené území se nachází v oblasti s častými archeologickými nálezy ; stavebníci jsou povinni již od doby přípravy stavby oznámit tento záměr Archeologickému ústavu v Praze a umožnit této nebo jiné oprávněné organizaci provést na dotčených pozemcích záchranný archeologický výzkum (§ 22, zák. č. 20 / 1987 Sb., o státní památkové péči, v platném znění) ;

(v zastavěném území a přilehlém okolí části Myslív, části Milčice a části Loužná je v grafické části územního plánu Myslív plošně vymezeno území s pravděpodobným zvýšeným výskytem archeologických nálezů)

e.7. Koncepce rekreačního využívání krajiny

- správní území obce Myslív bude nadále využíváno k celoroční pobytové a pohybové rekreaci ;
- k pobytové rekreaci individuálního rodinného typu sezónního charakteru budou nadále užívány stávající rekreační lokality chat a tzv. samoty, rozkládající se v severní části správního území obce Myslív ;
- k pobytové rekreaci individuálního rodinného typu celoročního charakteru budou nadále užívána neobydlená venkovská stavení uvnitř zastavěných částí obce Myslív (tzv.druhé bydlení) ;
- aktivní sportovně rekreační vyžití obyvatel obce Myslív budou nadále umožňovat stávající plochy občanského vybavení - tělovýchovná a sportovní zařízení - v části Myslív a v části Milčice ;
- k pohybové rekreaci budou nadále využívány stávající turistické stezky a stávající cyklistické trasy ;
- podporu rekreačního využívání krajiny budou nadále vytvářet v celém správním území obce Myslív lesní i polní účelové cesty a pěší značené turistické trasy, zajišťující zároveň prostupnost krajiny ;

e.8. Dobývání ložisek nerostných surovin

- na území obce Myslív neexistují CHLÚ, výhradní bilancovaná ani nebilancovaná ložiska nerostných surovin, neprobíhá zde těžba nerostných surovin ; ve správním území obce Myslív se nachází velikostně nevýznamné poddolované území Nový Dvůr-Nekvasovy, ležící v lese, vzdáleně od sídelní struktury ;
- správní území obce Myslív není zatíženo limity využití území, které by výše uvedené sledované jevy v území vyvolaly ;

f) Stanovení podmínek pro využití ploch s rozdílným způsobem využití, s určením převažujícího účelu využití (hlavní využití), pokud je možné jej stanovit, přípustného využití, nepřípustného využití (včetně stanovení, ve kterých plochách je vyloučeno umístování staveb, zařízení a jiných opatření pro účely uvedené v § 18 odst. 5 stavebního zákona), popřípadě stanovení podmíněně přípustného využití těchto ploch a stanovení podmínek prostorového uspořádání, včetně základních podmínek ochrany krajinného rázu (výšková regulace zástavby, charakter a struktura zástavby, stanovení rozmezí výměry pro vymezení stavebních pozemků a intenzity jejich využití)

- územní plán Myslív rozděluje území obce do ploch s rozdílným způsobem využití, které pokrývají beze zbytku a jednoznačně celé řešené území ; s ohledem na specifické podmínky a charakter území člení územní plán základní druhy ploch (uvedené v §4 - §19 vyhlášky č. 501/2006 Sb., v platném znění) podrobněji ; územní plán využívá značení i jiného druhu plochy než uvádí tato vyhláška a to plochy veřejné zeleně na veřejném prostranství - Zv a plochy soukromé zeleně vyhrazené - Zsv (viz zdůvodnění v odůvodnění opatření obecné povahy) ;

- v grafické části územního plánu je rozlišeno, zda se jedná o plochy :

- stabilizované (bez změny využití)
 - plochy změn (je navržena budoucí změna využití)
 - plochy územních rezerv (s cílem prověření možnosti budoucího využití)
- pro jednotlivé druhy ploch s rozdílným způsobem využití stanovuje územní plán hlavní, přípustné a nepřípustné využití a vymezuje podmínky prostorového uspořádání :

f.1. Plochy bydlení - (BRD)

- bydlení individuální v rodinných domech
plochy samostatně vymezené za účelem zajištění podmínek pro bydlení v kvalitním prostředí, umožňujícím nerušený a bezpečný pobyt a každodenní relaxaci obyvatel, dostupnost veřejných prostranství i občanského vybavení ;

Hlavní využití :

- rodinné domy s ohrazenou zahradou okrasnou a rekreačně pobytovou

Přípustné využití :

- stavby plnící doplňkovou funkci bydlení (garáž, zahradní altán, rekreační bazén, skleník apod.)
- nerušící komerční služby provozované v rámci objektu RD (zejména nevýrobní - např. maloobchod, veřejné stravování, kadeřnictví, opravna elektrospotřebičů apod.)
- veřejné ubytování integrované do objektu RD formou penzionu apod.
- pozemky související dopravní infrastruktury
- pozemky související technické infrastruktury
- veřejná prostranství, veřejná zeleň

Nepřípustné využití :

- veškeré stavby a činnosti, jejichž negativní účinky na životní prostředí překračují limity uvedené v příslušných předpisech nad přípustnou míru
- stavby a činnosti nesouvisející s hlavním a přípustným využitím, zejména stavby pro výrobu, skladování a velkoobchod, obchodní zařízení náročná na dopravní obsluhu apod.

Podmínky prostorového uspořádání :

- doporučené stanovení rozmezí výměry stavebních pozemků : 700 - 1500 m² - pro izol. RD a dvojdomy, min. 350 m² pro řadové RD
- intenzita využití stavebních pozemků : 20 - 40 %
- výšková regulace zástavby - max. podlažnost : 1-2 NP + podkroví
- charakter a struktura zástavby : na zastavitelných plochách bydlení budou realizovány objekty hlavního využití (RD) izolované, dvojdomy a řadové RD; bude zachována plošná struktura, objemové řešení a vnější architektonický výraz odpovídající stávající venkovské zástavbě sídel ;

upozornění :

~~**M-Z1(BRD)** – zastavitelná plocha bydlení, vymezená při západním okraji zastavěného území části Myslív, určená pro výstavbu RD ; dopravní napojení zastavitelné plochy na stávající dopravní systém obce ze silnice III/1869 (příslušný stavební úřad nebude v této ploše uplatňovat omezení, na základě kterého je na stavební parcele prioritní realizace stavby hlavní a teprve poté stavby doplňkové – z dokumentace k územnímu řízení pro doplňkovou stavbu bude však zřejmé, že umístění stavby hlavní není znemožněno);~~

f.2. Plochy smíšené obytné - (SOv)

- venkovského charakteru

plochy samostatně vymezené pro případ, kdy vzhledem k charakteru zástavby, její urbanistické struktuře a způsobu jejího využití není účelné členit území na plochy bydlení, občanského vybavení, nerušící výroby apod. ;

Hlavní využití :

- rodinné domy s ohrazenou zahradou ve spojení s provozováním drobného nerušícího podnikání (umožněny pěstitelské a chovatelské činnosti nekomerčního charakteru)

Přípustné využití :

- rodinné domy s ohrazenou zahradou okrasnou, rekreačně pobytovou nebo užitkovou
- stavby plnící doplňkovou funkci bydlení (garáž, zahradní altán, rekreační bazén, skleník apod.)
- komerční služby provozované v rámci objektu RD (maloobchod, veřejné stravování, kadeřnictví, opravny elektrospotřebičů apod.)
veřejné ubytování integrované do objektu RD formou penzionu
- rodinné domy ve spojení se stavbami pro nerušící komerční výrobní a nevýrobní služby, pro drobnou výrobu nerušícího charakteru, pro nerušící zemědělskou, lesnickou a rybářskou výrobu, pro výkup a zpracování produkce zemědělské výroby
- rodinné zemědělské farmy zaměřené na agroturistiku, s obytnými objekty vlastníků farmy a stavbami pro ubytování a stravování agroturistů
- samostatné objekty pro obchodní účely místní potřeby
- objekty a zařízení pro administrativu a veřejnou správu
- kulturní, církevní, sportovní, sociální a zdravotnická zařízení
- stavby a zařízení pro veterinární péči
- prodejní sklady
- bytové domy nízkopodlažní (max. 3 NP)
- samostatné provozy nerušící drobné výroby a služeb
- stavby pro rodinnou rekreaci (rekreační domky) se zázemím užitkových, okrasných či rekreačně pobytových zahrad
- dětská hřiště
- samostatné zahrady a sady
- pozemky související dopravní infrastruktury
- pozemky související technické infrastruktury
- veřejná prostranství, veřejná zeleň

Nepřípustné využití :

- veškeré stavby a činnosti, jejichž negativní účinky na životní prostředí překračují limity uvedené v příslušných předpisech nad přípustnou míru
- veškeré stavby a činnosti nesouvisející s hlavním a přípustným využitím, zejména stavby pro výrobu, obchodní zařízení náročná na dopravní obsluhu apod.

Podmínky prostorového uspořádání :

- doporučené stanovení rozmezí výměry stavebních pozemků : 1000 - 2000 m²
- intenzita využití stavebních pozemků : 20 - 60 %
- výšková regulace zástavby - max. podlažnost : 1-2 NP + podkroví, bytové domy max. 3 NP
- charakter a struktura zástavby : na zastavitelných plochách smíšených obytných budou realizovány objekty hlavního využití (RD) izolované, event. dvojdomy ; bude zachována plošná struktura, objemové řešení a vnější architektonický výraz všech staveb odpovídající stávající venkovské zástavbě sídel ;

upozornění :

M-Z1(BRD) (SOV) - zastavitelná plocha bydlení, **smíšená obytná (venkovská)**, vymezená při západním okraji zastavěného území části Myslív, určená pro ~~výstavbu RD~~ realizaci objektů bydlení venkovského charakteru (včetně možných staveb a zařízení pro nerušící drobné podnikání ; dopravní napojení zastavitelné plochy na ~~stávající dopravní systém obce ze silnice III/1869~~ **nově vybudovanou obslužnou MK-D1, napojenou na silnici III/1869** ; (příslušný stavební úřad nebude

v této ploše uplatňovat omezení, na základě kterého je na stavební parcele prioritní realizace stavby hlavní a teprve poté stavby doplňkové - z dokumentace k územnímu řízení pro doplňkovou stavbu bude však zřejmé, že umístění stavby hlavní není znemožněno) ;

f.3. Plochy rekreace - (RR)

- rekreace individuální rodinného typu

plochy vymezené samostatně za účelem zajištění podmínek pro individuální rekreaci v kvalitním prostředí ;

plochy vymezené samostatně za účelem zajištění podmínek pro individuální rekreaci v kvalitním prostředí ;

Hlavní využití :

- stavby pro rodinnou rekreaci (rekreační domky, chaty, zahrady okrasné, rekreačně pobytové či užitkové)

Přípustné využití :

- stavby plnící doplňkovou funkci rekreačního bydlení (garáž, rekreační bazén, zahradní altán,skleník apod.)
- dětská hřiště
- hrací plochy (hřiště na volejbal, tenis apod.)
- stavby pro drobný prodej
- pozemky související dopravní infrastruktury
- pozemky související technické infrastruktury
- veřejná prostranství, veřejná zeleň

Nepřípustné využití :

- veškeré stavby a činnosti, jejichž negativní účinky na životní prostředí překračují limity uvedené v příslušných předpisech nad přípustnou míru
- veškeré stavby a činnosti nesouvisející s hlavním a přípustným využitím, zejména stavby pro výrobu, skladování a velkoobchod, zemědělské provozy apod.

Podmínky prostorového uspořádání :

- doporučené stanovení rozmezí výměry stavebních pozemků : 400 m² a větší
- intenzita využití stavebních pozemků : 10 - 20%
- výšková regulace zástavby - max. podlažnost : 1 NP + podkroví

f.4. Plochy občanského vybavení - (OV_{VI})

- veřejná infrastruktura

plochy samostatně vymezené za účelem zajištění podmínek pro přiměřené umístění, dostupnost a využívání staveb občanského vybavení v souladu s jejich účelem ;

Hlavní využití :

- plochy občanského vybavení veřejně prospěšného charakteru

Přípustné využití :

- stavby a zařízení pro : vzdělávání a výchovu, zdravotnictví a sociální péči, kulturu a osvětu, veřejnou správu a řízení, ochranu obyvatelstva apod.
- byty (služební a pohotovostní), turistické ubytovny integrované do objektu jiného funkčního využití
- pozemky související dopravní infrastruktury
- pozemky související technické infrastruktury
- veřejná prostranství, veřejná zeleň

Nepřípustné využití :

- veškeré stavby a činnosti, jejichž negativní účinky na životní prostředí překračují limity uvedené v příslušných předpisech nad přípustnou míru
- veškeré stavby a zařízení nesouvisející s přípustným využitím, zejména stavby pro průmyslovou a zemědělskou výrobu

Podmínky prostorového uspořádání :

- stanovení rozmezí výměry stavebních pozemků : dle konkrétní potřeby
- intenzita využití stavebních pozemků : 40 - 60 %
- výšková regulace zástavby - max. podlažnost : 1-2 NP + podkroví
- charakter a struktura zástavby : bude zachována plošná struktura, objemové řešení a vnější architektonický výraz odpovídající stávající venkovské zástavbě sídla ;

f.5. Plochy občanského vybavení - (OV_K)

- komerční zařízení malá a střední

Hlavní využití :

- plochy občanského vybavení obslužného charakteru místního až nadmístního významu

Přípustné využití :

- stavby a zařízení cestovního ruchu
- stavby a zařízení pro ubytování, stravování
- stavby a zařízení pro maloobchod
- stavby a zařízení pro nevýrobní služby
- zařízení nerušící zábavy
- byty (služební, pohotovostní) integrované do objektů jiného funkčního využití
- pozemky související dopravní infrastruktury
- pozemky související technické infrastruktury
- veřejná prostranství, veřejná zeleň

Nepřípustné využití :

- veškeré stavby a činnosti , jejichž negativní účinky na životní prostředí překračují limity uvedené v příslušných předpisech nad přípustnou míru ;
- veškeré stavby a činnosti nesouvisející s hlavním a přípustným využitím, zejména stavby pro těžkou výrobu, zemědělskou živočišnou výrobu apod.

Podmínky prostorového uspořádání

- stanovení rozmezí výměry stavebních pozemků : dle konkrétní potřeby
- intenzita využití stavebních pozemků : 40 - 70 %
- výšková regulace zástavby - max. podlažnost : 1-2 NP + podkroví
- charakter a struktura zástavby : bude zachována plošná struktura, objemové řešení a vnější architektonický výraz odpovídající stávající venkovské zástavbě sídla ;

f.6 Plochy občanského vybavení - (OV_S)

- tělovýchovná a sportovní zařízení

Hlavní využití :

- plochy pro tělovýchovu a sport

Přípustné využití :

- sportovní areály
- sportovní haly
- nezastřešená sportovní hřiště, zimní kluziště včetně sociálního a technického zařízení
- pozemky jízdáren, jezdeckých areálů a kluboven
- pozemky golfových hřišť včetně příslušného vybavení
- veškeré venkovní plochy hracích hřišť
- zařízení pro zimní sporty (sjezdové plochy s příslušným vybavením)
- prodejny integrované do objektu s odlišnou hlavní funkcí
- byty (služební a pohotovostní) integrované do objektu s odlišnou hlavní funkcí
- sportovní střelnice (odlehle od obytné zástavby)
- rozhledny a vyhlídkové věže

- turistické stezky, cyklostezky, hipostezky
- pozemky související dopravní infrastruktury
- pozemky související technické infrastruktury
- veřejná prostranství, veřejná zeleň

Nepřípustné využití :

- veškeré stavby a činnosti, jejichž negativní účinky na životní prostředí překračují limity uvedené v příslušných předpisech nad přípustnou míru
- veškeré stavby a činnosti nesouvisející s hlavním a přípustným využitím, zejména stavby těžké výroby, zemědělské areály živočišné výroby apod.

Podmínky prostorového využití :

- stanovení rozmezí výměry stavebních pozemků : dle konkrétní potřeby
- intenzita využití stavebních pozemků : max 70%
- výšková regulace zástavby - max. podlažnost : 1-2 NP + podkroví (mimo rozhledny a vyhlídkové věže)
- charakter a struktura zástavby : objemové řešení a vnější architektonický výraz staveb bude odpovídat okolní stávající venkovské zástavbě sídla ;

f.7. Občanské vybavení - (Ovx)

- specifické využití

Hlavní využití :

- stavby a zařízení specifického charakteru

Přípustné využití :

- stavby církevní (kostely, chrámy, kaple)
- stavby historicky a kulturně cenné (hrady, zámky)
- areály nemovitých kulturních památek
- byty (služební a pohotovostní) integrované do objektu s odlišnou hlavní funkcí
- drobný prodej, občerstvení
- nerušící provozy doplňkové
- pozemky související dopravní infrastruktury
- pozemky související technické infrastruktury
- veřejná prostranství, veřejná zeleň

Nepřípustné využití :

- veškeré stavby a činnosti nesouvisející s hlavním a přípustným využitím

Podmínky prostorového využití :

- stávající stav
- stávající stavební fond vyžadující stavební údržbu, údržbu stávající zeleně a podporu výsadby nové zeleně

f.8. Občanské vybavení - (OVH)

- hřbitovy

Hlavní využití :

- plochy veřejných a vyhrazených pohřebišť s příslušným vybavením
- pozemky související dopravní infrastruktury
- pozemky související technické infrastruktury
- veřejná prostranství, veřejná zeleň

Přípustné využití :

- hřbitov
- rozptylová loučka
- urnový háj
- administrativní budova s technickým a sociálním zázemím

- krematoria se smuteční síní
- doprovodné služby (prodej květin apod.)
- vodní plochy
- byty (služební, pohotovostní) integrované do objektu jiného funkčního využití

Nepřípustné využití :

- veškeré stavby a činnosti, jejichž negativní účinky na životní prostředí překračují limity uvedené v příslušných předpisech nad přípustnou míru - veškeré stavby a činnosti, nesouvisející s hlavním a přípustným využitím

Podmínky prostorového využití :

- stanovení rozmezí výměry stavebních pozemků : dle konkrétní potřeby
- intenzita využití stavebních pozemků : max 70%
- ozelenění stavebních pozemků : min 30%
- výšková regulace zástavby - max. podlažnost stavebních objektů : 1 NP
- charakter a struktura zástavby : zachovávající pietní charakter místa (dle individuálního posouzení)

f.9. Plochy výroby a skladování - (VSDv)

- drobná řemeslná výroba

plochy samostatně vymezené v případě, kdy stavby a zařízení pro drobnou výrobu tvoří samostatné ucelené areály s přímou vazbou na dopravní infrastrukturu

Hlavní využití :

- objekty a zařízení lehké a drobné řemeslné výroby

Přípustné využití :

- výrobní objekty a zařízení
- sklady a skladovací plochy
- prodejní sklady
- stavební dvory
- manipulační plochy
- provozovny drobné výroby a výrobních služeb
- zařízení pro vědu a výzkum (laboratoře, projekční kanceláře, dílny)
- objekty administrativy
- zařízení veřejného stravování
- prodejny integrované do staveb s odlišnou funkcí
- služební byty integrované do staveb s odlišnou funkcí
- objekty pro garážování mechanizačních prostředků
- odstavné a parkovací plochy osobních a nákladních automobilů
- garáže hromadné
- stavby a zařízení pro zajištění správy a provozu
- stavby, objekty a zařízení doplňkové a související
- čerpací stanice pohonných hmot
- pozemky související dopravní infrastruktury
- pozemky související technické infrastruktury
- veřejná prostranství, veřejná zeleň

Nepřípustné využití :

- veškeré stavby a činnosti nesouvisející s hlavním a přípustným využitím, zejména objekty k individuální rekreaci, stavby a zařízení pro sport apod.

Podmínky prostorového využití :

- stanovení rozmezí výměry stavebních pozemků : dle konkrétní potřeby
- intenzita využití stavebních pozemků : max 70%
- výšková regulace zástavby - max. podlažnost : 1 NP + podkroví
- charakter a struktura zástavby : objemové řešení a vnější architektonický výraz staveb bude odpovídat okolní stávající venkovské zástavbě sídla ;

f.10. Plochy výroby a skladování - (VSz)

- zemědělství

plochy samostatně vymezené v případě, kdy stavby a zařízení pro zemědělskou výrobu (zejména živočišného charakteru) tvoří samostatné areály a jejich začlenění do ploch jiného způsobu využití je z důvodů pravděpodobných negativních vlivů nežádoucí ;

Hlavní využití :

- objekty a zařízení zemědělských areálů a farem živočišné výroby

Přípustné využití :

- stavby a zařízení pro chov dobytka, drůbeže, ovcí
- stavby a zařízení pro chov koní, vysoké lesní zvěře
- stavby a zařízení lesnické a rybářské výroby
- stavby pro mechanizační prostředky včetně odstavných ploch
- stavby a zařízení pro úpravu a skladování plodin (síla, sušičky apod.)
- stavby pro skladování plodin (seníky, stodoly apod.)
- stavby pro obchodní účely specializované na prodej zemědělských produktů a potřeb
- sklady hnojiv a chemických přípravků
- prodejny integrované do staveb s odlišnou hlavní funkcí
- byty (služební a pohotovostní, byty vlastníků zařízení) integrované do objektu s odlišnou hlavní funkcí
- provozovny doplňkové drobné výroby a výrobních služeb
- neveřejné čerpací stanice pohonných hmot (sloužící pouze potřebě zemědělského areálu)
- pozemky související dopravní infrastruktury
- pozemky související technické infrastruktury
- veřejná prostranství, veřejná zeleň

Nepřípustné využití :

- veškeré stavby a činnosti nesouvisející s hlavním a přípustným využitím

Podmínky prostorového využití :

- stanovení rozmezí výměry stavebních pozemků : dle konkrétní potřeby
- intenzita využití stavebních pozemků : max 70%
- výšková regulace zástavby - max. podlažnost : 1 -2 NP + podkroví
- charakter a struktura zástavby : objemové řešení a vnější architektonický výraz staveb bude odpovídat okolní stávající venkovské zástavbě sídla ;

f.11. Plochy veřejných prostranství - (VP)

plochy samostatně vymezené za účelem zajištění podmínek pro přiměřené umístění, rozsah a dostupnost pozemků veřejných prostranství a k zajištění podmínek pro jejich využívání v souladu s jejich významem a účelem ;

Hlavní využití :

- prostory přístupné každému bez omezení, sloužící obecnému užívání a to bez ohledu na vlastnictví k tomuto prostoru

Přípustné využití :

- prostory (koridory) místních komunikací, shromažďovací prostory, náves, náměstí, ulice, chodníky, plochy doplňkové sídelní zeleně, parkoviště v kapacitě místní obsluhy
- další pozemky související dopravní a technické infrastruktury a občanského vybavení, slučitelné s účelem veřejných prostranství

Nepřípustné využití :

- veškeré stavby a činnosti nesouvisející s hlavním a přípustným využitím

f.12. Plochy zeleně veřejné - (ZV)

- zeleň na veřejném prostranství

plochy samostatně vymezené za účelem zajištění podmínek pro plnění funkcí těchto pozemků, podmínek pro jejich využívání v souladu s jejich významem a účelem v území ;

Hlavní využití :

- plochy veřejně přístupné zeleně, plnící v území důležitou funkci

Přípustné využití :

- plochy veřejné zeleně ochranné (izolační)
- plochy veřejné zeleně odstupové (clonné)
- plochy veřejné zeleně rekreační (pobytové)
- plochy veřejné zeleně parkové (estetické - náves, okolí NKP)
- výsadba autochtonní zeleně
- dle konkrétního druhu zeleně možnost osazení drobného mobiliáře, altánu, zřízení vodní plochy, květinových záhonů apod.
- pozemky související dopravní infrastruktury
- pozemky související technické infrastruktury

Nepřípustné využití :

- veškeré stavby a činnosti nesouvisející s hlavním a přípustným využitím

f.13. Plochy zeleně soukromé, vyhrazené - (Zsv)

- zeleň soukromá a vyhrazená

plochy samostatně vymezené za účelem zajištění podmínek pro plnění funkcí těchto pozemků, podmínek pro jejich využívání v souladu s jejich významem a účelem v území :

Hlavní využití :

- plochy samostatných oplocených užitkových zahrad a sadů
- plochy samostatných oplocených zahrad rekreačně pobytových a okrasných
- plochy oplocených lesoparků a parků

Přípustné využití :

- drobné zahradní stavby (přístřešky, skleníky, altány, bazény apod.)
- na plochách zeleně soukromé vyhrazené, které jsou součástí skladebných částí ÚSES je nutné individuální posouzení drobných zahradních staveb

Nepřípustné využití :

- veškeré stavby a zařízení nesouvisející s hlavním a přípustným využitím

f.14. Plochy dopravní infrastruktury - (DIs)

- silniční

plochy vymezené samostatně v případě, kdy jejich využití zejména z důvodu intenzity dopravy a možných negativních vlivů vylučuje začlenění těchto pozemků do ploch jiného způsobu využití, dále tehdy, kdy jejich vymezení je nezbytné k zajištění dopravní přístupnosti;

Hlavní využití :

- plochy pozemních komunikací a pozemky staveb dopravního vybavení

Přípustné využití :

- pozemky dálnic a rychlostních komunikací
- pozemky silnic I., II., III. třídy
- pozemky místních komunikací I. a II. třídy
- pozemky náspů, zářezů, liniové zeleně podél komunikací
- pozemky mostů a opěrných zdí komunikací
- plochy veřejné dopravy (autobusová nádraží, zařízení MHD)
- parkoviště, odstavná stání

- hromadné a řadové garáže
- mycí rampy, čerpací stanice pohonných hmot
- areály údržby pozemních komunikací
- odpočívky , doprovodná zařízení čerpacích stanic pohonných hmot - stravování, ubytování
- ostatní místní komunikace

Nepřípustné využití :

- veškeré stavby a činnosti nesouvisející s hlavním a přípustným využitím

f.15. Plochy technické infrastruktury - (TI)

plochy samostatně vymezené v případech, kdy využití těchto pozemků vylučuje jejich začlenění do ploch jiného způsobu využití a kdy jiné využití těchto pozemků není možné ; v ostatních případech jsou v plochách jiného způsobu využití vymezeny pouze trasy vedení technické infrastruktury ;

Hlavní využití :

- objekty a zařízení technického vybavení území

Přípustné využití :

- stavby a zařízení pro zásobování pitnou vodou
- stavby a zařízení pro odvádění a čištění odpadních vod
- stavby a zařízení odpadového hospodářství
- stavby a zařízení pro zásobování teplem
- stavby a zařízení pro zásobování plynem
- stavby a zařízení pro zásobování elektrickou energií
- stavby a zařízení telekomunikací a spojů
- stavby a zařízení protipovodňových opatření
- liniová vedení inženýrských sítí
- stavby, objekty a zařízení doplňkové a související
- pozemky související dopravní infrastruktury

Nepřípustné využití :

- veškeré stavby a činnosti nesouvisející s hlavním a přípustným využitím

f.16. Plochy nezastavěného území - (Nz)

- zemědělské

plochy vymezené samostatně za účelem zajištění podmínek pro převažující zemědělské využití ;

Hlavní využití :

- nezastavěné území kulturní krajiny vymezené za účelem zemědělské produkce

Přípustné využití :

- obhospodařovaná orná půda a travní porosty
- pastviny, ohrazené pastevní plochy včetně jednoduchých staveb (např. přístřešků pro dobytek)
- trvalé travní porosty - agrotechnická opatření
- protipovodňová opatření (vsakovací travnaté pásy, suché a polosuché zatravněné poldry)
- sady, zahrady, chmelnice, vinice
- zemědělská půda dočasně zemědělsky neobhospodařovaná
- rybníky s chovem ryb a vodní drůbeže
- závlahové vodní nádrže, odvodňovací příkopy, hráze, ochranné terasy apod.
- vodní nádrže, tůně, mokřady na vodních tocích, budované za účelem zvýšení retenčních schopností území
- stavby pro skladování plodin (např. seníky)
- účelové komunikace nezbytné pro obsluhu zemědělských pozemků
- shluky stávající vzrostlé (náletové) zeleně, vzrostlá zeleň lemující polní cesty a vodní toky

- cyklostezky, turistické stezky, hipostezky, lyžařské trasy
- přístřešky, odpočívadla
- zakládání přírodních opatření ke zvyšování ekologické stability krajiny
- pozemky a vedení tras technické infrastruktury
- rozhledny, vyhlídkové věže

Nepřípustné využití :

- veškeré stavby, zařízení a činnosti nesouvisející s hlavním a přípustným využitím
- volně v krajině nelze oplocovat pozemky (výjimku tvoří zahrady a ovocné sady v krajině) ; (oplocení jako stavba může být realizováno pouze v zastavěném území a v zastavitelné ploše a to se zachováním dopravního systému obce a jeho návaznosti na síť účelových komunikací v krajině ; za oplocení nelze považovat např. jednoduchá oplocení lesních školek zřízených za účelem ochrany před škodami způsobenými lesní zvěří či dočasná oplocení pastvin) ;

upozornění : ~~Územní plán Mysliv nestanovuje plochy, ve kterých je vyloučeno umístování staveb, zařízení a jiných opatření pro účely uvedené v § 18 odst. 5 stavebního zákona, ve znění pozdějších předpisů ;~~ **Územní plán Mysliv nevymezuje plochy nezastavěného území, ve kterých je z důvodu veřejného zájmu vyloučeno umístování staveb, zařízení a jiných opatření, uvedených v § 18 odst. 5 stavebního zákona, ve znění pozdějších předpisů ;**

f.17. Plochy nezastavěného území - (NL)

- lesní

plochy samostatně vymezené za účelem zajištění podmínek k využití pozemků pro lesní porosty ;

Hlavní využití :

- nezastavěné území kulturní krajiny určené k plnění funkcí lesa

Přípustné využití :

- lesní porosty a plochy s odstraněnými porosty za účelem obnovy lesa
- lesy hospodářské, lesy ochranné, lesy zvláštního určení
- lesní průseky, lesní cesty
- drobné vodní plochy, ostatní plochy
- pozemky staveb a zařízení lesního hospodářství
- jednoduché stavby využívané k vykonávání práva myslivosti
- vyzarování ploch ÚSES
- cyklostezky, turistické stezky, hipostezky, lyžařské trasy
- umístování drobného turistického vybavení (lavičky, odpočívadla apod.)
- pozemky a vedení tras technické infrastruktury
- rozhledny a vyhlídkové věže

Nepřípustné využití :

- veškeré stavby a činnosti nesouvisející s hlavním a přípustným využitím

upozornění : ~~Územní plán Mysliv nestanovuje plochy, ve kterých je vyloučeno umístování staveb, zařízení a jiných opatření pro účely uvedené v § 18 odst. 5 stavebního zákona, ve znění pozdějších předpisů ;~~ **Územní plán Mysliv nevymezuje plochy nezastavěného území, ve kterých je z důvodu veřejného zájmu vyloučeno umístování staveb, zařízení a jiných opatření, uvedených v § 18 odst. 5 stavebního zákona, ve znění pozdějších předpisů ;**

f.18. Plochy nezastavěného území - (Np)

- přírodní

plochy samostatně vymezené za účelem zajištění podmínek pro ochranu přírody a krajiny ;

Hlavní využití :

- nezastavěné území kulturní krajiny vymezené za účelem zajištění podmínek ochrany přírody a krajiny (plochy NP, CHKO - I. a II. zóna), plochy EVL, pozemky

ÚSES)

Přípustné využití :

- plochy s možnou zemědělsky produkční funkcí, se zvýšenými zájmy ochrany přírody nad zájmy ostatními
- zvláště chráněná maloplošná území
- zvláště chráněná území velkoplošná (přírodní parky)
- památné stromy s OP
- biocentra nadregionální, regionální, lokální
- biokoridory nadregionální, regionální, lokální
- registrované významné krajinné prvky, interakční prvky
- hospodaření dle plánů péče o zvláště chráněná území, dle projektů a opatření v procesu ÚSES
- vedení cyklistických, turistických a běžkařských tras po stávajících komunikacích
- změna kultury v prvcích ÚSES
- vodní nádrže, tůňe, mokřady na vodních tocích, budované za účelem zvýšení retenčních schopností území
- výsadba nebo doplnění geograficky původních a stanovištně vhodných dřevin
- likvidace invazních a nemocných druhů
- stavby a zařízení pro snižování nebezpečí ekologických a přírodních katastrof
- rekreační využití kulturní krajiny pouze v případě, že nedojde k poškození stávajících přírodních hodnot v území
- výstavba liniových staveb technické infrastruktury a dopravní infrastruktury zajišťující dopravní prostupnost krajiny a to za podmínek upřesněných orgány ochrany přírody
- výstavba vodních děl na vodních tocích , jsou-li tato díla ve veřejném zájmu a v souladu s ochranou přírody
- výstavba zařízení technické infrastruktury s upřednostněním ekologických forem

Nepřípustné využití :

- veškeré stavby a činnosti nesouvisející s hlavním a přípustným využitím, zejména zakládání skládek, odvodňování pozemků, činnosti způsobující výrazné změny v biologické rozmanitosti, struktuře a funkci ekosystémů, rozsáhlé terénní úpravy apod.
- z důvodu prostupnosti ekosystémů nelze volně v krajině oplocovat pozemky (výjimku tvoří zahrady a ovocné sady v krajině) ; (oplocení jako stavba může být realizováno pouze v zastavěném území a v zastavitelné ploše a to se zachováním dopravního systému obce a jeho návaznosti na síť účelových komunikací v krajině ; za oplocení nelze považovat např. jednoduchá oplocení lesních školek zřízených za účelem ochrany před škodami způsobenými lesní zvěří či dočasná oplocení pastvin) ;

upozornění : ~~Územní plán Myslív nestanovuje plochy, ve kterých je vyloučeno umístění staveb, zařízení a jiných opatření pro účely uvedené v § 18 odst. 5 stavebního zákona, ve znění pozdějších předpisů ;~~ **Územní plán Myslív nevymezuje plochy nezastavěného území, ve kterých je z důvodu veřejného zájmu vyloučeno umístění staveb, zařízení a jiných opatření, uvedených v § 18 odst. 5 stavebního zákona, ve znění pozdějších předpisů ;**

f.19. Plochy vodní a vodohospodářské - VV

plochy samostatně vymezené za účelem zajištění podmínek pro nakládání s vodami, ochranu před jejich škodlivými účinky a suchem, regulaci vodního režimu v území a plnění dalších účelů stanovených právními předpisy upravujícími problematiku na úseku vod a ochrany přírody a krajiny ;

Hlavní využití :

- nezastavěné území kulturní krajiny vymezené za účelem hospodaření s vodou

Přípustné využití :

- pozemky vodních ploch, koryt vodních toků a jiné pozemky, určené pro převažující vodohospodářské využití

- útvary povrchových vod - přirozené a umělé (řeky, potoky, plavební kanály, rybníky, jezera, otevřené meliorační příkopy apod.)
- výstavba vodních děl
- zakládání a údržba břehových porostů

Nepřípustné využití :

- veškeré stavby a činnosti nesouvisející s hlavním a přípustným využitím, zejména vytváření bariér, zakládání skládek, snižování kvality a kvantity vod, změna charakteru ploch v OP vodního zdroje I. stupně, odstraňování dřevin z břehových porostů, které stabilizují koryto vodního toku či plochy apod.
(pro údržbu vodního toku je nutné dodržovat nezastavitelné pásmo v šířce 6 m na každou stranu od břehové čáry, uvnitř zastavěného území nezastavitelné pásmo v šířce 3 m na každou stranu od břehové čáry ;

upozornění : ~~Územní plán Myslív nestanovuje plochy, ve kterých je vyloučeno umístování staveb, zařízení a jiných opatření pro účely uvedené v § 18 odst. 5 stavebního zákona, ve znění pozdějších předpisů ;~~ **Územní plán Myslív nevymezuje plochy nezastavěného území, ve kterých je z důvodu veřejného zájmu vyloučeno umístování staveb, zařízení a jiných opatření, uvedených v § 18 odst. 5 stavebního zákona, ve znění pozdějších předpisů ;**

f.20. Plochy nezastavěného území - (NS (Z, P, L))

- smíšené

plochy samostatně vymezené v případech, kdy s ohledem na charakter nezastavěného území, jeho využití a ochranu není účelné jeho podrobnější členění ;

- jsou vymezené v nezastavěné kulturní krajině v místech, kde dochází ke kumulaci několika výše uvedených funkcí a není účelné plochy těchto funkcí samostatně rozlišovat ;

- indexem jsou označeny přípustné funkce v těchto plochách :

- Z - funkce zemědělská
- L - funkce lesní
- P - funkce přírodní

- rozhodování o využití území v těchto plochách podléhá kombinaci výše uvedených podmínek (bod f.16., f.17., f.18.) a individuálnímu posouzení

upozornění : ~~územní plán Myslív nestanovuje plochy, ve kterých je vyloučeno umístování staveb, zařízení a jiných opatření pro účely uvedené v § 18 odst. 5 stavebního zákona, v platném znění ;~~ **Územní plán Myslív nevymezuje plochy nezastavěného území, ve kterých je z důvodu veřejného zájmu vyloučeno umístování staveb, zařízení a jiných opatření, uvedených v § 18 odst. 5 stavebního zákona, ve znění pozdějších předpisů ;**

g) Vymezení veřejně prospěšných staveb, veřejně prospěšných opatření, staveb a opatření k zajišťování obrany a bezpečnosti státu a ploch pro asanaci, pro které lze práva k pozemkům a stavbám vyvlastnit

l.) Územní plán vymezuje následující veřejně prospěšné stavby, pro které lze práva k pozemkům a stavbám odejmout - vyvlastnit (§ 170 zák. č.183/2006 Sb., o územním plánování a stavebním řádu - stavební zákon, v platném znění) :

1) Jako veřejně prospěšné stavby budou zrealizovány navržené stavby veřejné infrastruktury - stavby technické infrastruktury :

Veřejná infrastruktura :

VIT - veřejná technická infrastruktura (stavby a zařízení technického vybavení) :

a) ČOV (čistírna odpadních vod)

VPS-VIT 01 - čistírna odpadních vod pro část Myslív a lokalitu Draha ;

b) VTL PRS (vysokotlaká plynová regulační stanice)

VPS-VIT 02 - vysokotlaká plynová regulační stanice, určená pro transformaci VTL plynu na STL plyn ;

c) TS (transformační stanice)

VPS-VIT 03 - transformační stanice TS A - jihozápadní okraj zastavěného území části Myslív ;

VPS-VIT 04 - transformační stanice TS B - jihozápadní okraj zastavěného území části Nový Dvůr;

VPS-VIT 05 - transformační stanice TS C - západní okraj zastavěného území části Milčice ;

VITL - veřejná technická infrastruktura liniová (vedení inženýrských sítí) :

VPS-VITL 01 - koridor pro zdvojení nadzemního vedení ZVN 400 kV (přestavba stávajícího nadzemního vedení ZVN 1x400 kV na vedení ZVN 2x400 kV - VPS republikového významu) ;

II.) Územní plán vymezuje následující veřejně prospěšné stavby a veřejně prospěšná opatření, pro která lze práva k pozemkům omezit zřízením věcného břemene (§ 170 zák. č.183/2006 Sb., o územním plánování a stavebním řádu - stavební zákon, v platném znění) :

1) Jako veřejně prospěšné stavby budou zrealizovány navržené stavby veřejné infrastruktury technické, liniové :

VITL - veřejná technická infrastruktura liniová (vedení inženýrských sítí) :

a) venkovní vedení VN 22 kV :

VPS-VITL 02 - odbočka VN 22 kV ze stávajícího venkovního vedení k nové TS A ;

VPS-VITL 03 - venkovního vedení VN 22 kV k nové TS B (přiblížení TS k zastavěnému území části Nový Dvůr) ;

VPS-VITL 04 - odbočka VN 22 kV ze stávajícího venkovního vedení k nové TS C ;

b) plynovod

VPS-VITL 05 - odbočka VTL plynovodu ze stávajícího vedení VTL plynovodu, procházejícího řešeným územím, do navržené VTL plynové regulační stanice ;

VPS-VITL06 - odbočka STL plynovodu z navržené VTL plynové regulační stanice k zásobovacímu řadu STL plynovodu ;

VPS-VITL 07 - zásobovací řad STL plynovodu, vedený východním směrem od VTL PRS podél silnice III/18622 do části Milčice ;

VPS-VITL 08 - zásobovací řad STL plynovodu, vedený jihozápadním směrem od VTL PRS podél místní komunikace do části Loužná ;

VPS-VITL 09 - zásobovací řad STL plynovodu, vedený severním směrem od VTL PRS podél silnice III/18622 do části Myslív ;

VPS-VITL 10 - zásobovací řad STL plynovodu, vedený severním směrem podél silnice III/1869 z části Myslív do lokality Draha ;

c) hlavní kanalizační řad

VPS-VITL 11 - hlavní kanalizační řad, přivádějící splaškové odpadní vody z části Myslív na ČOV ;

VPS-VITL12 - hlavní kanalizační řad, přivádějící splaškové odpadní vody z části Myslív a z lokality Draha na ČOV (podél účelové komunikace, připojující ČOV na silnici III/1869) ;

VPS-VITL 13 - hlavní kanalizační řad, odvádějící splaškové odpadní vody z části Milčice na ČOV Kovčín ;

2) Jako veřejně prospěšná opatření budou zrealizována navržená opatření nestavební povahy, sloužící k rozvoji a ochraně přírodního dědictví :

VPO-ÚS - veřejně prospěšné opatření nestavební povahy, sloužící k rozvoji a ochraně přírodního dědictví (založení prvků ÚSES) :

VPO-ÚS 01 - nadregionální biokoridor K109/04-K109/5 (severní okraj k.ú. Nový Dvůr u Myslíva) ;

VPO-ÚS 02 - nadregionální biokoridor K109/02-K109/03 (severní okraj k.ú. Myslív) ;

VPO-ÚS 03 - regionální biokoridor 865/01-2051/01 (východní okraj k.ú. Milčice) ;

VPO-ÚS 04 - lokální biokoridor K109/03-269/01 (západně od sídla Milčice) ;

VPO-ÚS 05 - lokální biokoridor 2051/01-HO 032 (západně od sídla Milčice) ;

VPO-ÚS 06 - lokální biokoridor 2051/01-HO 031 (západně od sídla Milčice) ;

VPO-ÚS 07 - lokální biokoridor 2051/01-HO 031 (jihozápadně od sídla Milčice) ;

VPO-ÚS 08 - lokální biokoridor 2051/01-HO 031 (jihozápadně od sídla Milčice) ;

VPO-ÚS 09 - lokální biokoridor 2051/01-HO 031 (jižně pod sídlem Milčice) ;

VPO-ÚS10 - lokální biokoridor 2051/01-HO 032 (jižně pod sídlem Milčice) ;

VPO-ÚS 11 - lokální biokoridor HO 027-2051/01 (jižně pod sídlem Milčice) ;

VPO-ÚS 12 - lokální biocentrum 2051/01 (jižně pod sídlem Milčice) ;

VPO-ÚS 13 - lokální biocentrum 2051/01 (jižně pod sídlem Milčice) ;

VPO-ÚS 14 - lokální biokoridor HO 033-3031 (západně od sídla Loužná) ;

VPO-ÚS 15 - lokální biocentrum 2051/04 (při jižním okraji k.ú. Loužná) ;

h) Vymezení veřejně prospěšných staveb a veřejných prostranství, pro které lze uplatnit předkupní právo, s uvedením v čí prospěch je předkupní právo zřizováno, parcelních čísel pozemků, názvu katastrálního území a případně dalších údajů podle § 5 odst. 1 katastrálního zákona

I.) Územní plán vymezuje následující veřejně prospěšnou stavbu, pro kterou lze uplatnit předkupní právo (§ 101 zák. č.183/2006 Sb., o územním plánování a stavebním řádu - stavební zákon, v platném znění) :

OV VI - občanské vybavení veřejné infrastruktury

a) stavby a zařízení kulturního vybavení obce Myslív

VPS-OV VI 01 - muzeum tradic obce Myslív včetně doprovodných zařízení ;
(k.ú. Myslív ; KN-pozemky parc.č. : 74/4, 74/2, 2107, stav.č. 22/2 ;
předkupní právo : Obec Myslív)

II.) Územní plán vymezuje následující veřejné prostranství, pro které lze uplatnit předkupní právo (§ 101 zák. č.183/2006 Sb., o územním plánování a stavebním řádu - stavební zákon, v platném znění) :

VP-ZV - veřejné prostranství se zelení veřejnou (plnicí v území funkci odstupovou-clonnou) :

VP-Zv 01 - zeleň veřejná na veřejném prostranství, plnicí v části Myslív mezi stávající obytnou zástavbou a navrženou plochou výroby a skladování-drobná výroba funkci odstupovou-clonnou ;
(k.ú. Myslív ; KN-pozemky parc.č. : 1803 ;
předkupní právo : Obec Myslív)

VP-Zv 02 - zeleň veřejná na veřejném prostranství, plnicí v části Milčice mezi stávající obytnou zástavbou a navrženou plochou výroby a skladování-drobná výroba funkci odstupovou-clonnou ;
(k.ú. Milčice ; KN-pozemky parc.č. : 1075, 1078, 1080/1 ;
předkupní právo : Obec Myslív)

i) Stanovení kompenzačních opatření podle § 50 odst. 6 stavebního zákona

- posouzení vlivu navrženého řešení Územního plánu Myslív na evropsky významnou lokalitu nebo ptačí oblast nebylo příslušným stanoviskem dotčeného orgánu požadováno ;
- Územní plán Myslív nestanovuje kompenzační opatření podle § 50 odst. 6 stavebního zákona;

j) Vymezení ploch a koridorů územních rezerv a stanovení možného budoucího využití, včetně podmínek pro jeho prověření

- Územní plán Myslív vymezuje následující plochy územních rezerv :

M-R1(BRD) - plocha územní rezervy bydlení, určená pro výstavbu RD, vymezená při jižním okraji zastavěného území části Myslív ;

- po cca 80% realizaci (využití) zastavitelných ploch bydlení v části Myslív bude možné plochu územní rezervy změnou ÚP převést na zastavitelnou plochu a využít k nové zástavbě (pořadí využitelnosti zastavitelných ploch : dle konkrétních potřeb Obce Myslív) ;

M-R2(SOV) - plocha územní rezervy určená v budoucnu pro výstavbu smíšenou obytnou (venkovskou), vymezená nad západním okrajem zastavěného území části Myslív ; plocha leží v lokalitě kvalitního ZPF třídy ochrany I. ;

- v případě změny příslušné legislativy (zákon č. 334/1992 Sb, o ochraně zemědělského půdního fondu, ve znění pozdějších předpisů), tj. v případě možné zastavitelnosti zemědělské půdy třídy ochrany I., lze plochu územní rezervy M-R2(SOV) převést změnou ÚP na plochu zastavitelnou ;

ML-R1(SOV) - plocha územní rezervy pro výstavbu smíšenou obytnou (venkovskou), vymezená v proluce stávající zástavby při východním okraji zastavěného území části Milčice ;

- po cca 80% realizaci (využití) zastavitelných ploch smíšených obytných (venkovských) v části Milčice a po vyřešení potřebného dopravního připojení plochy na stávající dopravní systém obce, bude možné plochu územní rezervy změnou ÚP převést na zastavitelnou plochu a využít k nové zástavbě ;

~~ML-R2(BRD) - plocha územní rezervy bydlení, určená pro výstavbu RD, vymezená při severozápadním okraji zastavěného území části Milčice ;~~

~~— po realizaci (využití) sousedních zastavitelných ploch bydlení ML-Z6(BRD) a ML-Z7(BRD) a po vyřešení potřebného dopravního připojení plochy na stávající dopravní systém obce, bude možné plochu územní rezervy změnou ÚP převést na zastavitelnou plochu a využít k nové zástavbě ;~~

- plochy územní rezervy, vymezené v územním plánu Myslív, představují další možný rozvoj řešeného území v déleodobém časovém horizontu a jsou nezastavitelné ;

k) Vymezení ploch, ve kterých je rozhodování o změnách v území podmíněno dohodou o parcelaci

- rozhodování o změnách v území je podmíněno dohodou o parcelaci v Územním plánu Myslív nově vymezených zastavitelných plochách bydlení a zastavitelných plochách smíšených obytných (venkovských) a to v celém správním území obce Myslív (viz grafická část územního plánu Myslív, výkres : Základní členění území, měř : 1 : 5000) ;

l) Vymezení ploch a koridorů, ve kterých je rozhodování o změnách v území podmíněno zpracováním územní studie, stanovení podmínek pro její pořízení a přiměřené lhůty pro vložení dat o této studii do evidence územně plánovací činnosti

- Územní plán Myslív nevymezuje zastavitelné plochy, pro které je prověření změn jejich využití územní studií podmínkou pro rozhodování v území ;

m) Vymezení ploch a koridorů, ve kterých je rozhodování o změnách v území podmíněno vydáním regulačního plánu, zadání regulačního plánu v rozsahu podle přílohy č. 9, stanovení, zda se bude jednat o regulační plán z podnětu nebo na žádost, u regulačního plánu z podnětu stanovení přiměřené lhůty pro jeho vydání

- Územní plán Myslív nevymezuje plochy, pro které je pořízení a vydání regulačního plánu podmínkou pro rozhodování o změně jejich využití ;

n) Stanovení pořadí změn v území (etapizace)

- časový postup realizace (využití) zastavitelných ploch, vymezených v Územním plánu Myslív, bude přizpůsoben aktuálním potřebám obce ; územní plán nestanovuje pro budoucí výstavbu na zastavitelných plochách obce Myslív časové pořadí - etapizaci ;

o) Vymezení architektonicky nebo urbanisticky významných staveb, pro které může vypracovávat architektonickou část projektové dokumentace jen autorizovaný architekt

- Územní plán Myslív nevymezuje architektonicky významné stavby, pro které může architektonickou část projektové dokumentace vypracovat pouze autorizovaný architekt ;

p) Údaje o počtu listů územního plánu a počtu výkresů k němu připojené grafické části

- Územní plán Myslív (Úplné znění po vydání Změny č.4 **2**) obsahuje :

I. ÚZEMNÍ PLÁN MYSLÍV ÚPLNÉ ZNĚNÍ PO VYDÁNÍ ZMĚNY č. 2

A. TEXTOVÁ ČÁST (str. 1 - 39)

(V ROZSAHU PŘÍLOHY č. 7, K VYHL. č. 500/2006 Sb., O ÚZEMNĚ ANALYTICKÝCH PODKLADECH, ÚZEMNĚ PLÁNOVACÍ DOKUMENTACI A ZPŮSOBU EVIDENCE ÚZEMNĚ PLÁNOVACÍ ČINNOSTI, V PLATNÉM ZNĚNÍ)

B. GRAFICKÁ ČÁST (celkem 4 výkresy)

1) ZÁKLADNÍ ČLENĚNÍ ÚZEMÍ	1 : 5 000
2) HLAVNÍ VÝKRES - URBANISTICKÁ KONCEPCE , KONCEPCE USPOŘÁDÁNÍ KRAJINY	1 : 5 000
3) DOPRAVNÍ INFRASTRUKTURA, TECHNICKÁ INFRASTRUKTURA	1 : 5 000
4) VEŘEJNĚ PROSPĚŠNÉ STAVBY, VEŘEJNĚ PROSPĚŠNÁ OPATŘENÍ A ASANACE	1 : 5 000

II. O D Ů V O D N Ě N Í Ú Z E M N Í H O P L Á N U M Y S L Í V Z A H R N U J Í C Í H O Ú P L N Ě Z N Ě N Í P O V Y D Á N Í Z M Ě N Y č. 2

B. GRAFICKÁ ČÁST

1) KOORDINAČNÍ VÝKRES 1 : 5 000

zpracoval :

ing.arch. Lexová Jaroslava,
autorizovaný architekt ČKA 01847

a kolektiv projektantů-specialistů

ARCHITEKTONICKÉ STUDIO
Klatovská tř. č. 16, 301 00 P L Z E Ň

tel : 777072565
e-mail : architektstudio@volny.cz

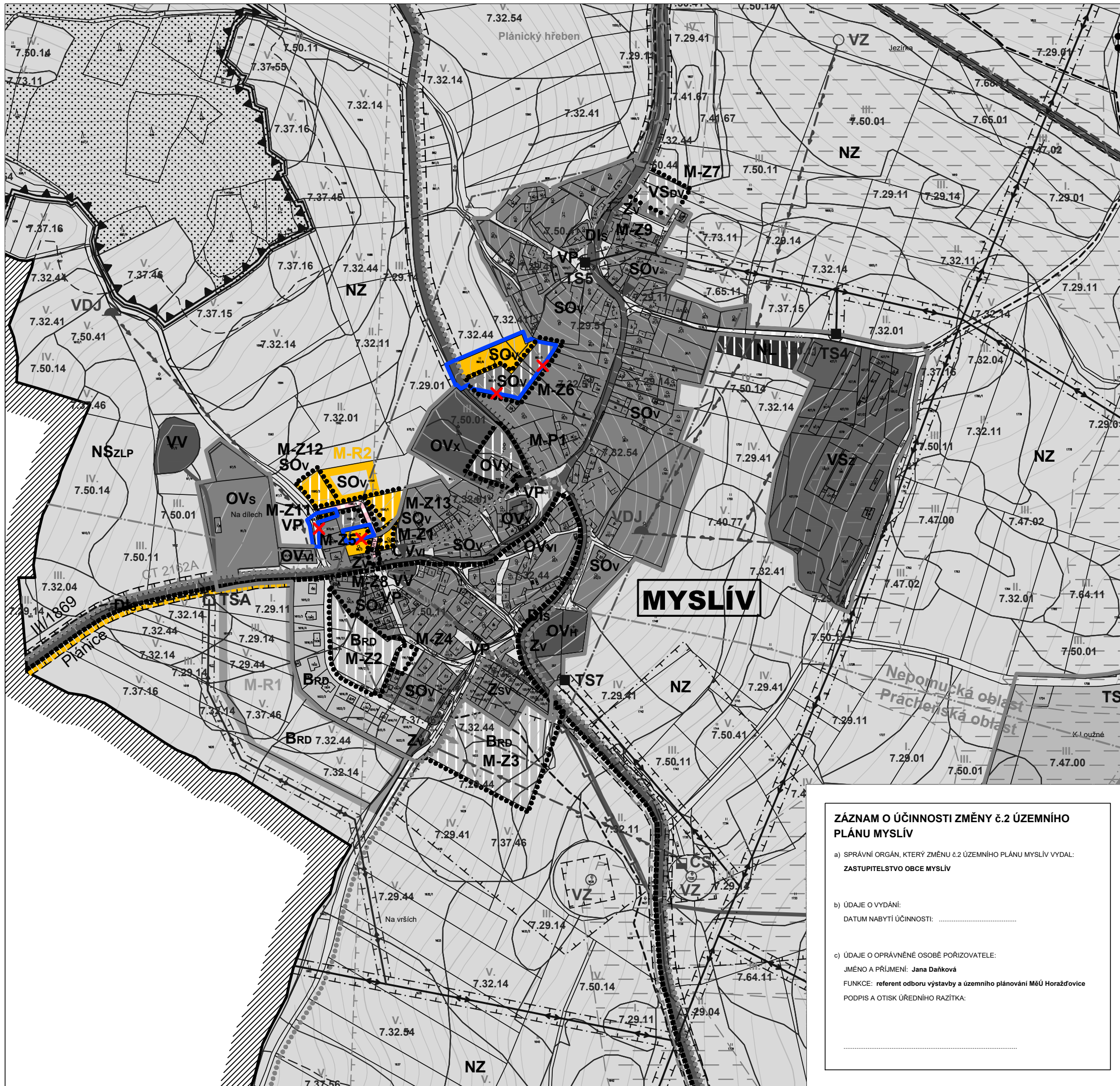
datum : 03/2022

OBEC
MYSLÍV
KRAJ PLZEŇSKÝ
OKRES KLATOVY
II.
ODŮVODNĚNÍ
ZMĚNY č.2
ÚZEMNÍHO PLÁNU MYSLÍV

(B) **GRAFICKÁ ČÁST**



KOORDINAČNÍ VÝKRES
1 : 5 000



LEGENDA:

PLOCHY S ROZDÍLNÝM ZPŮSOBEM VYUŽITÍ

PLOCHY STABILIZOVANÉ	PLOCHY ZMĚN	PLOCHY ÚZEMNÍCH REZERV	
SOv	SOv		PLOCHY SMÍŠENÉ OBYTNÉ VENKOVSKÉ
	VP		PLOCHY VEŘEJNÝCH PROSTRANSTVÍ
NZ			PLOCHY NEZASTAVĚNÉHO ÚZEMÍ ZEMĚLSKÉ

DOPRAVNÍ INFRASTRUKTURA

STAV	NÁVRH	
	VP	MÍSTNÍ KOMUNIKACE VEŘEJNÁ PROSTRANSTVÍ
		VÍCEÚČELOVÝ CHODNÍK

	HRANICE ŘEŠENÉHO ÚZEMÍ
	HRANICE ZASTAVĚNÉHO ÚZEMÍ ZMĚNOU č.2 UP ZRUŠENÉ
	HRANICE ZASTAVĚNÉHO ÚZEMÍ ZMĚNOU č.2 UP VYMEZENÉ
	ZASTAVITELNÉ PLOCHY ZMĚNOU č.2 UP ZRUŠENÉ
	ZASTAVITELNÉ PLOCHY ZMĚNOU č.2 UP VYMEZENÉ
	PLOCHY ÚZEMNÍCH REZERV ZMĚNOU č.2 UP ZRUŠENÉ
	PLOCHY ÚZEMNÍCH REZERV ZMĚNOU č.2 UP VYMEZENÉ

ZÁZNAM O ÚČINNOSTI ZMĚNY č.2 ÚZEMNÍHO PLÁNU MYSLÍV

- a) SPRÁVNÍ ORGÁN, KTERÝ ZMĚNU č.2 ÚZEMNÍHO PLÁNU MYSLÍV VYDAL:
ZASTUPITELSTVO OBCE MYSLÍV
- b) ÚDAJE O VYDÁNÍ:
DATUM NABYTÍ ÚČINNOSTI:
- c) ÚDAJE O OPRAVNĚNÉ OSOBE POŘIZOVATELE:
JMÉNO A PŘÍJMENÍ: Jana Daňková
FUNKCE: referent odboru výstavby a územního plánování MěÚ Horažďovice
PODPIS A OTISK ÚŘEDNÍHO RAŽÍTKA:

OBJEDNATEL: OBEC MYSLÍV, MYSLÍV č.52, 341 01 HORAŽDOVICE
POŘIZOVATEL: MěÚ HORAŽDOVICE, ÚÚP, MÍROVÉ NÁM. č.1, 341 01 HORAŽDOVICE
ZHOTOVITEL: ARCHITEKTONICKÉ STUDIO, Ing. arch. Jaroslava LEXOVA
KLATOVSKÁ TR. č.16, 301 00 PLZEŇ
PROJEKTANT: Ing. arch. Jaroslava LEXOVA
DIGITALIZACE ÚPD: PROJEKČNÍ KANCELÁŘ, Ing. Tomáš KRIVANEC
JIRÁSKOVO NÁMĚSTÍ 678/33, 326 00 PLZEŇ
DATUM: 03/2022

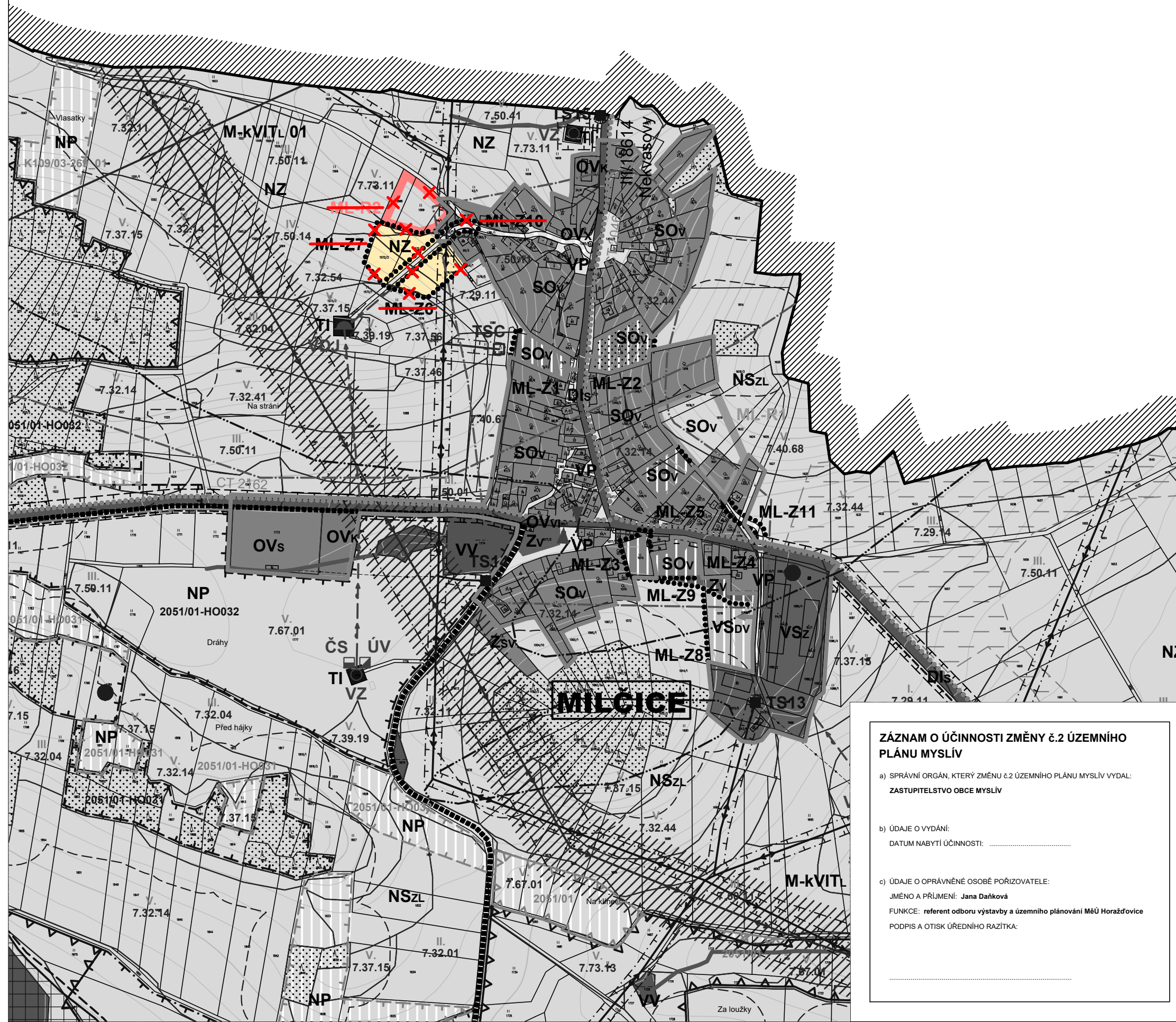
OBEC
MYSLÍV
KRAJ PLZEŇSKÝ
OKRES KLATOVY

II.
ODŮVODNĚNÍ
ZMĚNY č.2
ÚZEMNÍHO PLÁNU MYSLÍV

(B) **GRAFICKÁ ČÁST**



KOORDINAČNÍ VÝKRES
1 : 5 000



LEGENDA:

PLOCHY S ROZDÍLNÝM ZPŮSOBEM VYUŽITÍ

PLOCHY STABILIZOVANÉ	PLOCHY ZMĚN	PLOCHY ÚZEMNÍCH REZERV	
SOv	SOv		PLOCHY SMÍŠENÉ OBYTNÉ VENKOVSKÉ
	VP		PLOCHY VEŘEJNÝCH PROSTRANSTVÍ
NZ			PLOCHY NEZASTAVĚNÉHO ÚZEMÍ ZEMĚLSKÉ

DOPRAVNÍ INFRASTRUKTURA

STAV	NÁVRH	
	VP	MÍSTNÍ KOMUNIKACE VEŘEJNÁ PROSTRANSTVÍ
		VÍCEÚČELOVÝ CHODNÍK

	HRANICE ŘEŠENÉHO ÚZEMÍ
	HRANICE ZASTAVĚNÉHO ÚZEMÍ ZMĚNOU č.2 UP ZRUŠENÉ
	HRANICE ZASTAVĚNÉHO ÚZEMÍ ZMĚNOU č.2 UP VYMEZENÉ
	ZASTAVITELNÉ PLOCHY ZMĚNOU č.2 UP ZRUŠENÉ
	ZASTAVITELNÉ PLOCHY ZMĚNOU č.2 UP VYMEZENÉ
	PLOCHY ÚZEMNÍCH REZERV ZMĚNOU č.2 UP ZRUŠENÉ
	PLOCHY ÚZEMNÍCH REZERV ZMĚNOU č.2 UP VYMEZENÉ

ZÁZNAM O ÚČINNOSTI ZMĚNY č.2 ÚZEMNÍHO PLÁNU MYSLÍV

- a) SPRÁVNÍ ORGÁN, KTERÝ ZMĚNU č.2 ÚZEMNÍHO PLÁNU MYSLÍV VYDAL:
ZASTUPITELSTVO OBCE MYSLÍV
- b) ÚDAJE O VYDÁNÍ:
DATUM NABYTÍ ÚČINNOSTI:
- c) ÚDAJE O OPRÁVNĚNÉ OSOBE POŘIZOVATELE:
JMÉNO A PŘÍJMĚNÍ: Jana Daňková
FUNKCE: referent odboru výstavby a územního plánování MěÚ Horažďovice
PODPIS A OTISK ÚŘEDNÍHO RAZÍTKA:

OBJEDNATEL: OBEC MYSLÍV, MYSLÍV č.52, 341 01 HORAŽDOVICE
POŘIZOVATEL: MěÚ HORAŽDOVICE, ÚÚP, MÍROVÉ NÁM. č.1, 341 01 HORAŽDOVICE
ZHOTOVITEL: ARCHITEKTONICKÉ STUDIO, Ing. arch. Jaroslava LEXOVA
KLATOVSKÁ TR. č.16, 301 00 PLZEŇ

PROJEKTANT: Ing. arch. Jaroslava LEXOVA
DIGITALIZACE ÚPD: PROJEKČNÍ KANCELÁŘ, Ing. Tomáš KRIVANEC
JIRÁSKOVO NÁMĚSTÍ 678/33, 326 00 PLZEŇ

DATUM: 03/2022

OBEC
MYSLÍV
KRAJ PLZEŇSKÝ
OKRES KLATOVY
**II.
ODŮVODNĚNÍ
ZMĚNY č.2
ÚZEMNÍHO PLÁNU MYSLÍV**

(B) GRAFICKÁ ČÁST



PŘEDPOKLÁDANÝ
ZÁBOR ZPF, PUPFL
1 : 5 000

LEGENDA:

STAV	NÁVRH	
		HRANICE BPEJ
		KÓD BPEJ
		TŘÍDA OCHRANY ZEMĚLÉSKÉ PŮDY
		INVESTICE DO PŮDY (PLOŠNÉ ODVODNĚNÍ)
		ZEMĚLÉSKÁ PŮDA S TŘÍDOU OCHRANY I.
		ZEMĚLÉSKÁ PŮDA S TŘÍDOU OCHRANY II.
		ZEMĚLÉSKÁ PŮDA S TŘÍDOU OCHRANY III.
		ZEMĚLÉSKÁ PŮDA S TŘÍDOU OCHRANY IV.
		ZEMĚLÉSKÁ PŮDA S TŘÍDOU OCHRANY V.
		POZEMKY URČENÉ K PLNĚNÍ FUNKCÍ LESA
		VODNÍ PLOCHY
		PARCELY BEZ EVIDOVANÉ BPEJ

	HRANICE ŘEŠENÉHO ÚZEMÍ
	HRANICE ZASTAVĚNÉHO ÚZEMÍ ZMĚNOU č.2 ÚP ZRUŠENÉ
	HRANICE ZASTAVĚNÉHO ÚZEMÍ ZMĚNOU č.2 ÚP VYMEZENÉ
	ZASTAVITELNÉ PLOCHY ZMĚNOU č.2 ÚP ZRUŠENÉ
	ZASTAVITELNÉ PLOCHY ZMĚNOU č.2 ÚP VYMEZENÉ
	PLOCHY ÚZEMNÍCH REZERV ZMĚNOU č.2 ÚP ZRUŠENÉ
	PLOCHY ÚZEMNÍCH REZERV ZMĚNOU č.2 ÚP VYMEZENÉ

ZASTAVITELNÉ PLOCHY (KORIDORY):

K.Ú. MYSLÍV, ČÁST MYSLÍV:
M-Z1 (SOv)
M-Z11 (VP)
M-Z12 (SOv)
M-Z13 (SOv)
M-R2 (SOv)

PLOCHY S ROZDÍLNÝM ZPŮSOBEM VYUŽITÍ:

SOv - PLOCHY SMÍŠENÉ OBYTNÉ (VENKOVSKÉ)
VP - PLOCHY VEŘEJNÝCH PROSTRANSTVÍ

OBJEDNATEL:
POŘIZOVATEL:
ZHOTOVITEL:

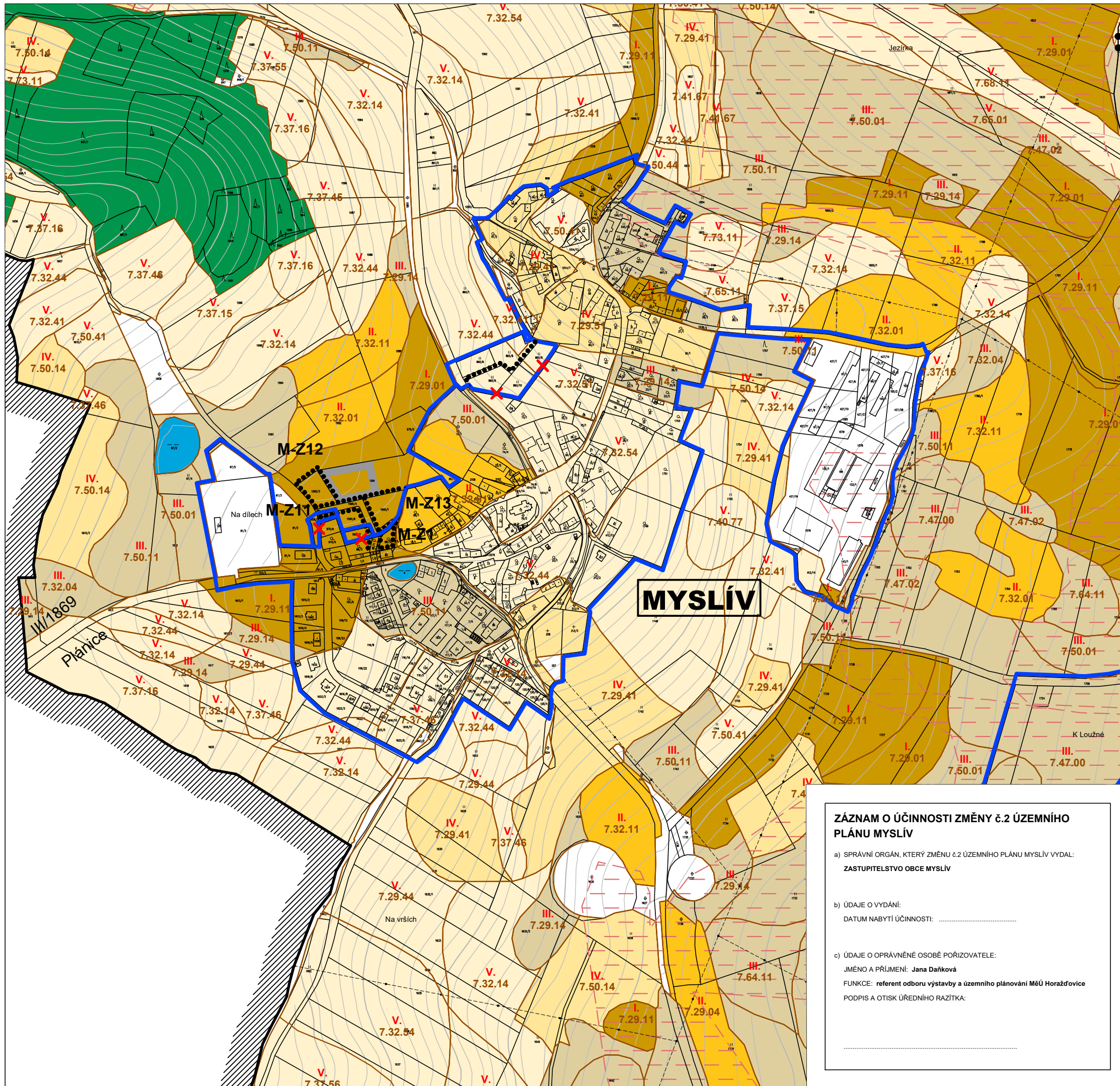
OBEC MYSLÍV, MYSLÍV č.52, 341 01 HORAŽDOVICE
MěÚ HORAŽDOVICE, ÚÚP, MÍROVÉ NÁM. č.1, 341 01 HORAŽDOVICE
ARCHITEKTONICKÉ STUDIO, Ing. arch. Jaroslava LEXOVA
KLATOVSKÁ TR. č.16, 301 00 PLZEŇ

PROJEKTANT:
DIGITALIZACE ÚPD:

Ing. Tomáš KRÍVANEC
PROJEKČNÍ KANCELÁŘ, Ing. Tomáš KRÍVANEC
JIRÁSKOVO NÁMĚSTÍ 678/33, 326 00 PLZEŇ

DATUM:

03/2022



ZÁZNAM O ÚČINNOSTI ZMĚNY č.2 ÚZEMNÍHO PLÁNU MYSLÍV

a) SPRÁVNÍ ORGÁN, KTERÝ ZMĚNU č.2 ÚZEMNÍHO PLÁNU MYSLÍV VYDAL:
ZASTUPITELSTVO OBCE MYSLÍV

b) ÚDAJE O VYDÁNÍ:
DATUM NABYTÍ ÚČINNOSTI:

c) ÚDAJE O OPRAVNĚNÉ OSOBE POŘIZOVATELE:
JMÉNO A PŘÍJMĚNÍ: Jana Daňková
FUNKCE: referent odboru výstavby a územního plánování MěÚ Horažďovice
PODPIS A OTISK ÚŘEDNÍHO RAŽÍTKA:

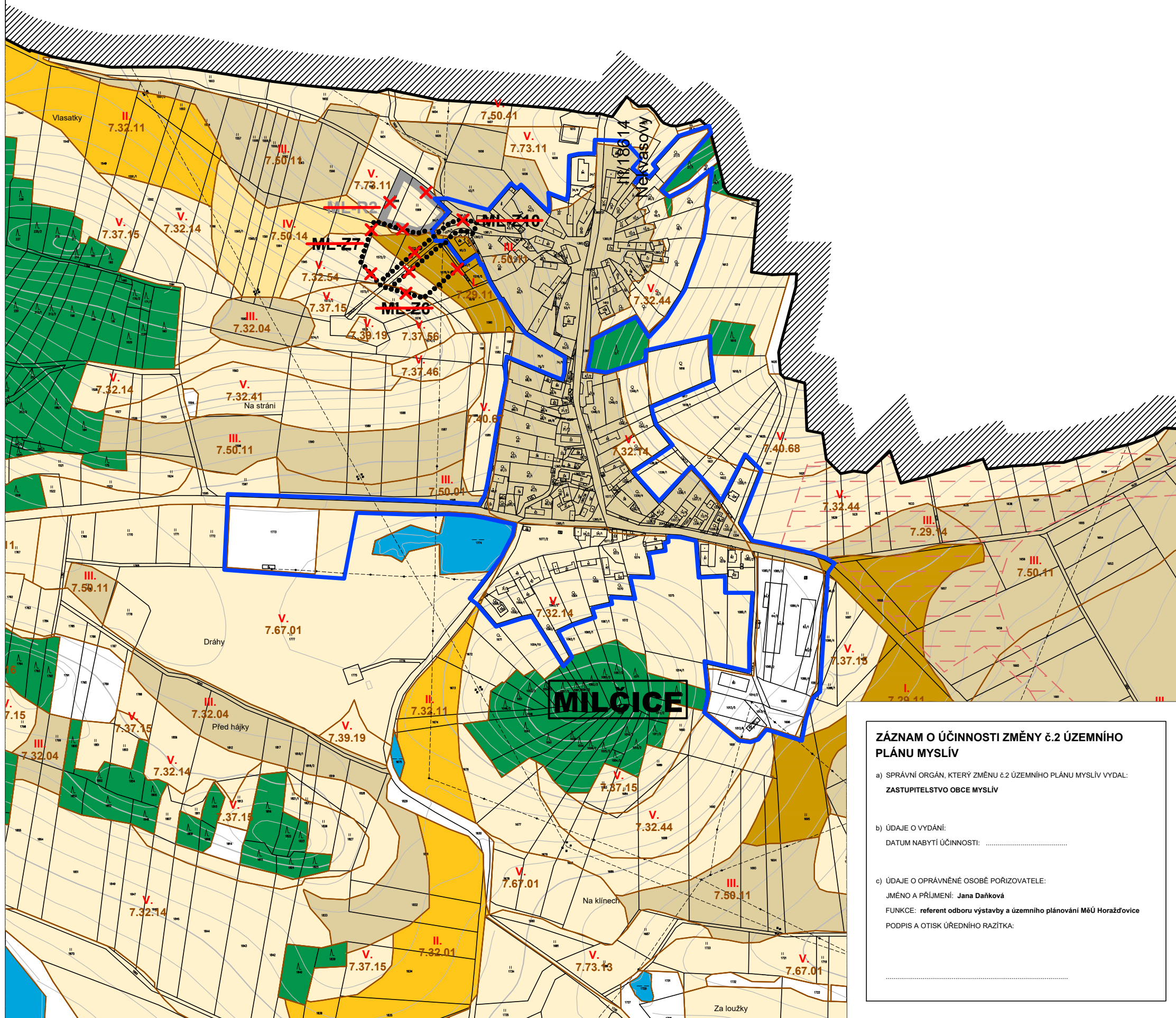
**OBEC
MYSLÍV**
KRAJ PLZEŇSKÝ
OKRES KLATOVY

**II.
ODŮVODNĚNÍ
ZMĚNY č.2
ÚZEMNÍHO PLÁNU MYSLÍV**

(B) GRAFICKÁ ČÁST



**PŘEDPOKLÁDANÝ
ZÁBOR ZPF, PUPFL
1 : 5 000**



LEGENDA:

STAV	NÁVRH	
		HRANICE BPEJ
		KÓD BPEJ
		TŘÍDA OCHRANY ZEMĚDĚLSKÉ PŮDY
		INVESTICE DO PŮDY (PLOŠNÉ ODVODNĚNÍ)
		ZEMĚDĚLSKÁ PŮDA S TŘÍDOU OCHRANY I.
		ZEMĚDĚLSKÁ PŮDA S TŘÍDOU OCHRANY II.
		ZEMĚDĚLSKÁ PŮDA S TŘÍDOU OCHRANY III.
		ZEMĚDĚLSKÁ PŮDA S TŘÍDOU OCHRANY IV.
		ZEMĚDĚLSKÁ PŮDA S TŘÍDOU OCHRANY V.
		POZEMKY URČENÉ K PLNĚNÍ FUNKCÍ LESA
		VODNÍ PLOCHY
		PARCELY BEZ EVIDOVANÉ BPEJ

	HRANICE ŘEŠENÉHO ÚZEMÍ
	HRANICE ZASTAVĚNÉHO ÚZEMÍ ZMĚNOU č.2 ÚP ZRUŠENÉ
	HRANICE ZASTAVĚNÉHO ÚZEMÍ ZMĚNOU č.2 ÚP VYMEZENÉ
	ZASTAVITELNÉ PLOCHY ZMĚNOU č.2 ÚP ZRUŠENÉ
	ZASTAVITELNÉ PLOCHY ZMĚNOU č.2 ÚP VYMEZENÉ
	PLOCHY ÚZEMNÍCH REZERV ZMĚNOU č.2 ÚP ZRUŠENÉ
	PLOCHY ÚZEMNÍCH REZERV ZMĚNOU č.2 ÚP VYMEZENÉ

ZÁZNAM O ÚČINNOSTI ZMĚNY č.2 ÚZEMNÍHO PLÁNU MYSLÍV

a) SPRÁVNÍ ORGÁN, KTERÝ ZMĚNU č.2 ÚZEMNÍHO PLÁNU MYSLÍV VYDAL:
ZASTUPITELSTVO OBCE MYSLÍV

b) ÚDAJE O VYDÁNÍ:
DATUM NABYTÍ ÚČINNOSTI:

c) ÚDAJE O OPRAVNĚNÉ OSOBE POŘIZOVATELE:
JMÉNO A PŘÍJMENÍ: Jana Daňková
FUNKCE: referent odboru výstavby a územního plánování MěÚ Horažďovice
PODPIS A OTISK ÚŘEDNÍHO RAŽÍTKA:
.....

ZASTAVITELNÉ PLOCHY (KORIDORY):

K.Ú. MYSLÍV, ČÁST MYSLÍV:
M-Z1 (SOv)
M-Z11 (VP)
M-Z12 (SOv)
M-Z13 (SOv)
M-R2 (SOv)

PLOCHY S ROZDÍLNÝM ZPŮSOBEM VYUŽITÍ:

SOv - PLOCHY SMÍŠENÉ OBYTNÉ (VENKOVSKÉ)
VP - PLOCHY VEŘEJNÝCH PROSTRANSTVÍ

OBJEDNATEL: OBEC MYSLÍV, MYSLÍV č.52, 341 01 HORAŽDOVICE
POŘIZOVATEL: MěÚ HORAŽDOVICE, ÚÚP, MÍROVÉ NÁM. č.1, 341 01 HORAŽDOVICE
ZHOTOVITEL: ARCHITEKTONICKÉ STUDIO, Ing. arch. Jaroslava LEXOVA
KLATOVSKÁ TR. č.16, 301 00 PLZEŇ
PROJEKTANT: Ing. Tomáš KRÍVANEC
DIGITALIZACE ÚPD: PROJEKČNÍ KANCELÁŘ, Ing. Tomáš KRÍVANEC
JIRÁSKOVO NÁMĚSTÍ 678/33, 326 00 PLZEŇ
DATUM: 03/2022